

- SOSI-standardisert produktspesifikasjon

FKB-Arealbruk 5.0.2

Versjon 5.0.2, 2022-01-01



Kartverket

Publisert: 2022-12-20

Denne versjonen finnes på: <https://sosi.geonorge.no/produktspesifikasjoner/FKB-Arealbruk/5.0.2>

- [HTML-dokument](#)

- [PDF-dokument](#)

- [HTML-visning av UML-modellen](#)

Nyeste versjon finnes på: <https://sosi.geonorge.no/produktspesifikasjoner/FKB-Arealbruk>

Denne versjonen erstatter: [FKB-Arealbruk 5.0.1 - 2022-01-01](#)

Faglig godkjent av: Geovekst

Formelt godkjent av: Kartverket

Vedtatt som standard av Standardiseringskomiteen for Geomatikk

Innholdsfortegnelse

1. Innledning, historikk og endringslogg	6
1.1. Innledning	6
1.2. Historikk	6
1.3. Endringslogg	6
1.3.1. Innhold i endringsloggen	7
1.3.2. Endringer FKB-Arealbruk versjon 5.0.1 til FKB-Arealbruk 5.0.2	7
1.3.3. Endringer FKB-Arealbruk versjon 5.0 til FKB-Arealbruk 5.0.1	7
1.3.4. Endringer fra FKB-Arealbruk versjon 4.61 til FKB-Arealbruk versjon 5.0	7
1.4. Normative referanser	7
2. Definisjoner og forkortelser	9
2.1. Definisjoner	9
2.2. Forkortelser	12
3. Generelt om spesifikasjonen	14
3.1. Unik identifisering	14
3.1.1. Fullstendig navn	14
3.1.2. Versjon	14
3.2. Referansedato	14
3.3. Ansvarlig organisasjon	14
3.4. Språk	14
3.5. Hovedtema	14
3.6. Temakategori	14
3.7. Sammendrag	14
3.8. Formål	14
3.9. Representasjonsform	15
3.10. Datasettoppløsning	15
3.11. Utstrekningsinformasjon	15
3.12. Identifikasjonsomfang	15
3.13. Supplerende beskrivelse	15
4. Spesifikasjonsomfang	16
4.1. Spesifikasjonsomfang for hele spesifikasjonen	16
4.1.1. Identifikasjon	16
4.1.2. Nivå	16
4.1.3. Navn	16
4.1.4. Beskrivelse	16
4.1.5. Utstrekningsinformasjon	16
5. Innhold og struktur	17
5.1. Omfang	17
5.2. Pakke: «ApplicationSchema» FKB-Arealbruk-5.0.2	17

5.2.1. Pakke: Generelle elementer	19
5.2.1.1. «FeatureType» Fellesegenskaper (abstrakt)	21
5.2.1.2. «FeatureType» ArealbrukGenerell (abstrakt)	24
5.2.1.3. «dataType» Identifikasjon	25
5.2.1.4. «dataType» Posisjonskvalitet	27
5.2.1.5. «CodeList» Synbarhet	30
5.2.1.6. «CodeList» Datafangstmetode	30
5.2.1.7. «CodeList» Registreringsversjon	30
5.2.2. Pakke: Driftsområder	32
5.2.2.1. «featureType» Anleggsområde	34
5.2.2.2. «featureType» Grustak	35
5.2.2.3. «featureType» Industriområde	36
5.2.2.4. «featureType» Steintipp	37
5.2.2.5. «featureType» Transformatorstasjon	38
5.2.3. Pakke: Fritidsområder	40
5.2.3.1. «featureType» Alpinbakke	42
5.2.3.2. «featureType» Campingplass	43
5.2.3.3. «featureType» Golfbane	43
5.2.3.4. «featureType» Lekeplass	44
5.2.3.5. «featureType» Skytebane	45
5.2.3.6. «featureType» SportIdrettPlass	46
5.2.4. Pakke: Kulturområder	48
5.2.4.1. «featureType» Gravplass	49
5.2.4.2. «featureType» Park	50
6. Referansesystem	52
6.1. Romlig referansesystem UTM sone 32 basert på EUREF89 (ETRS89/UTM), 2d + NN2000	52
6.1.1. Omfang	52
6.1.2. Navn på kilden til referansesystemet	52
6.1.3. Ansvarlig organisasjon for referansesystemet	52
6.1.4. Link til mer informasjon om referansesystemet	52
6.1.5. Koderom	52
6.1.6. Identifikasjonskode	52
6.1.7. Kodeversjon	52
6.2. Romlig referansesystem UTM sone 33 basert på EUREF89 (ETRS89/UTM), 2d + NN2000	52
6.2.1. Omfang	52
6.2.2. Navn på kilden til referansesystemet	52
6.2.3. Ansvarlig organisasjon for referansesystemet	53
6.2.4. Link til mer informasjon om referansesystemet	53
6.2.5. Koderom	53
6.2.6. Identifikasjonskode	53

6.2.7. Kodeversjon	53
6.3. Romlig referansesystem UTM sone 35 basert på EUREF89 (ETRS89/UTM), 2d + NN2000.....	53
6.3.1. Omfang	53
6.3.2. Navn på kilden til referansesystemet	53
6.3.3. Ansvarlig organisasjon for referansesystemet	53
6.3.4. Link til mer informasjon om referansesystemet.....	53
6.3.5. Koderom	53
6.3.6. Identifikasjonskode	53
6.3.7. Kodeversjon	54
6.4. Temporalt referansesystem	54
6.4.1. Omfang	54
6.4.2. Navn på temporalt referansesystem	54
7. Kvalitet	55
7.1. Omfang	55
7.2. Beskrivelse av datakvalitet	55
8. Datafangst	56
8.1. Omfang	56
8.2. Registeringsinstruks	56
9. Datavedlikehold	57
9.1. Vedlikeholdsinformasjon Kartleggingsprosjekter	57
9.1.1. Omfang	57
9.1.2. Vedlikeholdsfrekvens.....	57
9.1.3. Vedlikeholdsbeskrivelse	57
9.2. Vedlikeholdsinformasjon Kontinuerlig ajourhold	57
9.2.1. Omfang	57
9.2.2. Vedlikeholdsfrekvens.....	57
9.2.3. Vedlikeholdsbeskrivelse	57
9.3. Vedlikeholdsinformasjon Meldinger om feil og mangler.....	58
9.3.1. Omfang	58
9.3.2. Vedlikeholdsfrekvens.....	58
9.3.3. Vedlikeholdsbeskrivelse	58
10. Presentasjon	59
10.1. Omfang	59
10.2. Referanse til presentasjonskatalog	59
11. Leveranse	60
11.1. Leveransemetode GML filleveranse	60
11.1.1. Omfang	60
11.1.2. Leveranseformat.....	60
11.1.3. Leveransemedium	60
11.2. Leveransemetode SOSI-format filleveranse	60

11.2.1. Omfang	60
11.2.2. Leveranseformat	60
11.2.3. Leveransemedium	61
11.3. Leveransemetode ESRI fgdb filleveranse	61
11.3.1. Omfang	61
11.3.2. Leveranseformat	61
11.3.3. Leveransemedium	61
11.4. Leveransemetode GML NGIS-OpenAPI	61
11.4.1. Omfang	62
11.4.2. Leveranseformat	62
11.4.3. Leveransemedium	62
11.5. Leveransemetode JSON NGIS-OpenAPI	62
11.5.1. Omfang	62
11.5.2. Leveranseformat	62
11.5.3. Leveransemedium	63
12. Tilleggsinformasjon	64
13. Metadata	65
13.1. Omfang	65
13.2. Metadata spesifikasjon	65
Vedlegg A: GML-realiserings	66
Vedlegg B: SOSI-format-realiserings	67

1. Innledning, historikk og endringslogg

1.1. Innledning

FKB-Arealbruk er en del av Felles Kartdatabase (FKB). FKB-spesifikasjonen er en serie produktspesifikasjoner for detaljerte basis geodata som samles inn og forvaltes gjennom Geovekst. Generelle beskrivelser for alle FKB-spesifikasjonene er samlet i FKB-Generell del [\[FKB\]](#).

FKB-Arealbruk beskriver den fysiske bruken av et areal. Datasettet er ikke heldekkende.

Markslagsbeskrivelser kartlegges i datasettet FKB-AR5 (arealtilstand, bonitet, markslag og mineralske råstoffer). Arealplandata (kommuneplaner, reguleringsplaner osv.) viser juridiske bestemmelser om hvordan et område skal disponeres. FKB-Arealbruk er viser altså en tredje type kartlegging av et areal der det fokuseres på den fysiske bruken av et geografisk område uavhengig av jordas produksjonsevne eller hva området er planlagt/bestemt brukt til. Eksempl på dette kan være et utbyggingsområde som i FKB-Arealbruk vil kodes som et anleggsområde, uavhengig av om dette arealstykket egner seg som fulldyrka areal og hva området er regulert til i plandataene.

Mye av detaljinformasjonen om registrering av de ulike objekttypene i FKB er samlet i egne Fotogrammetriske registreringsinstrukser. Fotogrammetrisk registreringsinstruks for FKB-Arealbruk 5.0 finnes på https://sosi.geonorge.no/registreringsinstrukser/FKB-Arealbruk/5.0/Fotogrammetrisk_2022-01-01.

Denne produktspesifikasjonen er utarbeidet iht. SOSI produktspesifikasjoner – Krav og godkjenning 5.0 [\[SOSI-KRAV\]](#). UML-modellen som ligger til grunn for innhold i diagrammene og dokumentasjon i kap. 5, følger reglene i SOSI Regler for UML-modellering, versjon 5.1 [\[SOSI-UML\]](#). [Denne veilederen](#) gir hjelp til å lese UML-diagrammene.

1.2. Historikk

Tidligere versjoner:

- FKB versjon 3.3 oktober 2001
- FKB versjon 3.4 august 2002
- FKB-Arealbruk versjon 4.0 – 2007-01-01
- FKB-Arealbruk versjon 4.01 - 2009-03-10
- FKB-Arealbruk versjon 4.02 - 2011-12-01
- FKB-Arealbruk versjon 4.6 - 2016-07-01
- FKB-Arealbruk versjon 4.61 - 2018-01-01
- FKB-Arealbruk versjon 5.0 - 2022-01-01
- FKB-Arealbruk versjon 5.0.1 -2022-01-01

1.3. Endringslogg

1.3.1. Innhold i endringsloggen

FKB 5.0 er en ny hovedversjon av FKB. Dette innebærer at det er gjort større endringer i standarden. Det vil ikke være tilstrekkelig å lese endringsloggen for å få et helhetlig bilde av FKB 5.0 produktspesifikasjonene. For å få et komplett bilde av produktspesifikasjonen må man lese dokumentasjonen som en helhet, inkludert de gjennomgående endringene som er beskrevet i FKB Generell del 5.0 [\[FKB\]](#).

Endringsloggene for det enkelte datasett har som ambisjonsnivå å beskrive de viktigste endringene når det gjelder datainnhold (objekttyper) siden forrige versjon. Endringsloggen vil ikke inneholde alle detaljerte endringer på egenskapsnivå eller endringer når det gjelder utvekslingsformat, datamodellering eller lignende.

1.3.2. Endringer FKB-Arealbruk versjon 5.0.1 til FKB-Arealbruk 5.0.2

- Lagt inn manglende defaultCodeSpace-tag på egenskapen registreringsversjon i abstrakt featuretype Fellesegenskaper

1.3.3. Endringer FKB-Arealbruk versjon 5.0 til FKB-Arealbruk 5.0.1

- Feilretting: Endret multiplisitet på eksternpeker fra [1..1] til [0..1] på den abstrakte featuretypen ArealbrukGenerell

1.3.4. Endringer fra FKB-Arealbruk versjon 4.61 til FKB-Arealbruk versjon 5.0

- Oppdatert generelle konsepter fra FKB 5.0 generell del
- Alle objekttyper modelleres med heleid flategeometri. Dette innebærer:
 - Påkrevd flategeometri og uten opsjonell punktgeometri
 - Objekttype Arealbruksgrense og ArealbruksgrenseFiktiv utgår
 - Stedfestingskvalitet kodes på flateobjektet og gjelder da avgrensningen til flate-objektet
- Alle objekttyper modelleres med eksternpeker (mulighet for å legge inn peker - i form av en URI - til objektet i et annet system)
- Objekttype Transformatorstasjon innføres som en ny objekttype

1.4. Normative referanser

[FKB] : [SOSI abstrakte spesifikasjoner – FKB generell del, versjon 5.0 2022-01-01](#)

[G] : [Geodatakvalitet, versjon 1.0 2015](#)

[GEO-VEIL] : [Geovekst veiledingsdokumentasjon](#)

[ISO-METADATA] : 19115-1:2015 Geographic information - Metadata - Part 1: Fundamentals og 19115-2:2015 Geographic information - Metadata - Part 2: Extensions for acquisition and processing

[PABG] : [Produksjon av basis geodata, versjon 1.0 2015](#)

[PBL-KART] : [Veiledning til forskrift om kart, stedfestet informasjon, arealformål og digitalt planregister](#)

[SOSI-UML] : [SOSI Regler for UML-modellering, versjon 5.1 2020](#)

[SOSI-KRAV] : [SOSI produktspesifikasjoner – Krav og godkjenning, versjon 5.0 2014](#)

[SOSI-FORMAT] : [SOSI Realisering i SOSI-format, versjon 5.0 2018](#)

[SOSI-GML] : [SOSI Realisering i GML-format, versjon 5.0 2018](#)

2. Definisjoner og forkortelser

2.1. Definisjoner

ajourføring

korrigering av innholdet i geodataene slik at de fremstiller de faktiske forhold på et gitt tidspunkt, etter de retningslinjer som gjelder for innhold og kvalitet [\[PABG\]](#)

applikasjonsskjema

informasjonsmodellene i SOSI-modellregister er modellert som UML-modeller. UML-modellen for et FKB-datasett benevnes som et UML-applikasjonsskjema. Fra UML-applikasjonsskjema kan det automatisk genereres et GML-applikasjonsskjema som beskriver hvordan dataene representeres som GML [\[SOSI-UML\]](#).

MERKNAD: Se objektkatalog

MERKNAD: Se [veileder for å lese UML-diagrammer](#)

avledet datasett

bearbeidede primærdata tilpasset et bestemt bruksområde [\[FKB\]](#)

MERKNAD: Avledede data skal i prinsippet ikke ajourføres direkte, men ajourføringen skal komme gjennom automatisk utvelgelse og generalisering fra primærdata. I noen tilfeller vil dette være en for tung prosess slik at en må avvike fra hovedprinsippet. Kalles også generalisert datasett.

EKSEMPEL: N5 Kartdata (avledet/generalisert produkt fra FKB-data).

basis geodata

Detaljerte geodata som beskriver det fysiske landskapet ved naturlige eller menneskeskapte objekter. Basisdata brukes til lokalisering og som underlag for temadata. [\[FKB\]](#)

MERKNAD: basis geodata er synonymt med begrepet grunnkart (eller grunnkartdata)

datasett

identifiserbar samling av beslektede data [\[G\]](#)

egenskap

navngitt kjennetegn eller karakteristikk av et objekt

egenskapsnøyaktighet

uttrykk for hvor godt eigenskapsdataene beskriver de aktuelle egenskapene [\[G\]](#)

featuretype

UML-modellelement for å modellere geografiske objekttyper [\[SOSI-UML\]](#).

MERKNAD: Begrepet brukes i mange sammenhenger synonymt med objekttype. Se også [veileder for å lese UML-diagrammer](#).

Fotogrammetrisk FKB

FKB-data som er etablert ved fotogrammetrisk kartlegging [\[FKB\]](#)

MERKNAD: I Fotogrammetrisk FKB inngår også enkelte objekttyper som ikke registreres fotogrammetrisk. Eksempel er fiktive avgrensingslinjer og representasjonspunkt.

grunnkart

Grunnkart er et begrep som er synonymt med basis geodata. Se definisjon under basis geodata.

MERKNAD: Grunnkart brukes til flere formål og kan danne grunnlag for avledede kart i forskjellige målestokker. Grunnkartet skal være det kartgrunnlaget som skal tjene alle formål som omhandles i plan- og bygningsloven eller dens forskrifter.

fullstendighet

uttrykk for i hvilken grad spesifiserte deler av et produkt finnes i det aktuelle datasettet [\[G\]](#)

MERKNAD: Fullstendighet karakteriseres ved kvalitetsmålene manglende objekter, overskytende objekter (ønsket om fullstendige geodatabaser innebærer også at det er galt dersom det finnes objekter i databasene som ikke skal være der i henhold til spesifikasjonene) og manglende egenskaper. Fullstendighet kan angis i prosent i relasjon til spesifiserte krav. Informasjon om fullstendighet må være datert.

geodata

stedfestet informasjon [\[G\]](#)

MERKNAD: Geodata består av objektidentifikasjon og informasjon om stedfesting og egenskaper. Stedfestingsdataene på sin side kan omfatte både posisjonsdata og geometriske beskrivelsesdata.

kart

generalisert avbildning av geografiske objekter med deres romlige relasjoner; med angitt geodetisk datum, projeksjon og koordinatsystem, samt målestokk dersom avbildningen er analog [\[G\]](#)

kartdata

geodata tilrettelagt for presentasjon av kart [\[PABG\]](#)

kontinuerlig ajourhold

fortløpende ajourføring basert på rapportering fra forvaltningsrutiner, daglige arbeidsrutiner og samarbeidsparter [\[PABG\]](#)

MERKNAD: Kalles også administrativt vedlikehold. Data som samles inn administrativt, kan være digitale stikningsdata eller data fra sluttkontroll av beliggenhet, markmålte bygninger, senterpunkt bygning, situasjonsplan og melding om landbruksbygg.

kvalitet

i hvilken grad en samling av iboende egenskaper oppfyller krav [\[G\]](#)

MERKNAD: Se standarden Geodatakvalitet for en nærmere beskrivelse av datakvalitet.

logisk konsistens

hvor godt regler som finnes i spesifikasjonene er oppfylt [\[G\]](#)

MERKNAD: Logisk konsistens betegner sammenhengen mellom produktet og reglene produktet skal oppfylle. Logisk konsistens kan altså måles uten at en kjenner noen "fasit".

metadata

informasjon som beskriver et datasett [\[G\]](#)

MERKNAD: Hvilke opplysninger som inngår i metadataene, kan variere avhengig av datasettets karakter. Vanlige opplysninger er innhold, kvalitet, tilstand, struktur, format, produsent og vedlikeholdsansvar.

nøyaktighet

mål for en estimert verdis nærhet til sin sanne verdi eller til det man antar er den sanne verdi [\[G\]](#)

MERKNAD: I standarden Geodatakvalitet er de ulike nøyaktighetsmålene beskrevet.

objekt

forekomst (instans) av en objekttype [\[SOSI-UML\]](#)

objektkatalog

definisjon og beskrivelse av objekttyper, objektegenskaper samt relasjoner mellom objekter, sammen med eventuelle funksjoner som er anvendt for objektet. [\[SOSI-UML\]](#)

objekttype

geografisk objekttype er en klasse av objekter med felles egenskaper, forholdet mot andre objekttyper og funksjoner [\[SOSI-UML\]](#)

EKSEMPEL: Eksempler på objekttyper er Takkant, Arealbruksgrense og Mønelinje.

områdetype

arealinndeling basert på krav til detaljering/nøyaktighet av basis geodata i området [\[FKB\]](#)

MERKNAD: I FKB brukes områdetypen til å si noe om hvilken FKB-standard som bør velges i området. Områdetype brukes også som styrende for krav i standardene "Plassering og beliggenhetskontroll" og "Stedfesting av matrikkelenhets- og råderettsgrenser".

oppgradering

forbedring av den datatekniske kvaliteten av eksisterende data [\[PABG\]](#)

periodisk ajourhold

ajourføring som utføres systematisk med jevne mellomrom [\[PABG\]](#)

MERKNAD: Ved periodisk ajourføring blir eksisterende data, enten de har vært gjennom kontinuerlig ajourføring eller ei, kontrollert og evt. forbedret, og manglende objekter blir supplert. Objekter som ikke er endret, blir ikke kartlagt på nytt. Etter periodisk ajourføring skal datasettene minimum tilfredsstillende kvalitetskravene for den valgte FKB-standard i området. Det kan være nødvendig også med en oppgradering for å oppfylle kvalitetskravene. Periodisk ajourføring gjøres vanligvis ved fotogrammetri.

presentasjonsdata

tilleggsdata til FKB som er nødvendige for å formidle en god presentasjon uten at de opprinnelige datasettene blir berørt [\[FKB\]](#)

MERKNAD: Presentasjonsdata lages for presentasjoner i ulike målestokker. Det genereres presentasjonsdata for å ha mulighet til blant annet å redigere, avblende/slette, skrive om eller flytte tekster og symboler i kartbildet, uten at datasettene blir berørt.

EKSEMPEL: Eksempler på presentasjonsdata er tekstdata generert fra datasett der tekst, tall eller symboler er ferdig plassert i kartbildet. En annen type presentasjonsdata er avblendingspolygoner som brukes til å fjerne unødige data i et aktuelt kartbilde.

primærdatasett

et definert geodatasett som består av de mest detaljerte og nøyaktige data innen et definert område, har en viss utbredelse og jevnlig blir produsert og/eller ajourholdt [\[G\]](#)

MERKNAD: Primærdatasett skal være presentasjons- og produktuavhengige. De skal kunne danne utgangspunkt for forskjellig bruk og forskjellige produkter. Det er derfor krav om en viss utbredelse og produksjon før en kan kalle et datasett for primærdatasett. Primærdatasett er i prinsippet uavhengige datasett (ikke avledet fra andre datasett) og ajourholdes uavhengig av andre datasett. Et objekt tilhører bare ett primærdatasett.

produktspesifikasjon

detaljert beskrivelse av ett datasett eller en serie med datasett med tilleggsinformasjon som gjør det mulig å produsere, distribuere og bruke datasettet av andre (tredjepart) [\[SOSI-KRAV\]](#)

MERKNAD: En dataproduktspesifikasjon kan lages for produksjon, salg, sluttbrukervirksomhet eller annet.

standardavvik

statistisk størrelse som angir spredningen for en gruppe måle- eller beregningsverdier i forhold til deres sanne eller estimerte verdier [\[G\]](#)

topologi

beskrivelse av sammenhengen mellom geografiske objekter [\[G\]](#)

MERKNAD: De aktuelle objektene har ofte en fysisk sammenheng. Topologi er de av objektenes egenskaper som overlever det som er kalt kontinuerlige transformasjoner (også kalt gummiduktransformasjoner). Alle tallverdier (lengder, arealer og retninger) kan bli forandret, mens for eksempel naboskapsforhold vil være uendret.

2.2. Forkortelser

AR5: Arealressurskart i målestokk 1:5000

DOK: Det offentlige kartgrunnlaget. DOK er offentlige geografiske data som er tilrettelagt for kommunenes plan- og byggesaksarbeid. DOK er definert i [\[PBL-KART\]](#).

DTM: Digital TerrengModell.

ESRI fgdb: Leveranseformatet ESRI filgeodatabase (ESRI = Environmental Systems Research Institute)

Georef: Metadataregister for Geovekst-data. Tilgjengelig som et datasett på Geonorge.

Geovekst: Geodatasamarbeid mellom de nasjonale partene KS (kommunesektorens organisasjon, omfatter både kommuner og fylkeskommuner), Energi Norge, Kartverket, Telenor, Statens vegvesen, Landbruksdepartementet og Norges vassdrags- og energidirektorat. Lokalt kan Geovekst-samarbeidet også ha andre parter.

GML: Geography Markup Language – Internasjonalt standardformat for utveksling av geografisk informasjon ([OpenGIS® Geograph Markup Language \(GML\) Encoding Standard](#))

JSON: JavaScript Object Notation. Generelt tekstbasert utvekslingsformat som er mye brukt på nett og som også kan brukes for geografiske data. GeoJSON er en praktisk rettet spesifisering for å uttrykke geografiske data med vha. JSON.

NGIS: [Nasjonalt Geografisk informasjonssystem](#). En generell modellbasert forvaltningsplattform for felles forvaltning av geografiske data i en sentral base gjennom åpne API-er som blant annet brukes i Sentral FKB. [NGIS-OpenAPI](#) er det nye grensesnittet for oppdatering av NGIS.

NRL: Nasjonalt register for luftfartshindre

NVDB: Nasjonal vegdatabank. Forvaltningsløsning for vegnettet og tilhørende informasjon eid av Statens vegvesen.

OCL: Object Constraint Language. Språk som brukes til å formulere krav/restriksjoner til modellelementene i UML.

PBL: Plan- og bygningsloven.

UML: Unified Modelling Language. Modelleringspråk som (blant annet) brukes til å beskrive geografiske informasjonsmodeller.

URI: Uniform Resource Identifier. Kompakt streng av tegn som identifiserer en abstrakt eller fysisk ressurs.

UUID: Universally unique identifier. 128-bit globalt unik streng av tegn som kan genereres automatisk av en datamaskin.

WFS: Web Feature Service. Standard fra OGC (Open Geospatial Consortium) for å sende geografiske data over nett. WFS-T (T = Transaction) er en utvidelse for å sende endringer/transaksjonsdata.

3. Generelt om spesifikasjonen

3.1. Unik identifisering

FKBArealbruk

3.1.1. Fullstendig navn

FKB-Arealbruk

3.1.2. Versjon

5.0.2

3.2. Referansedato

2022-01-01

3.3. Ansvarlig organisasjon

Geovekst

3.4. Språk

Norsk

3.5. Hovedtema

Basisdata, arealbruk

3.6. Temakategori

basisData

3.7. Sammendrag

FKB-Arealbruk beskriver fysisk bruk av et geografisk område.

3.8. Formål

FKB er grunnleggende geografisk informasjon for å utøve lov- og forskriftsbelagte saker og ta gode beslutninger. FKB kan brukes til:

- å kjenne seg igjen ute i terrenget

- forvaltningsmessig saksbehandling i kommuner, statlige etater og ledningsetater
- saksbehandling knyttet til plan- og bygningsloven med forskrifter (jf. [\[PBL-KART\]](#))
- prosjekteringsformål
- analyse og presentasjon i et integrert informasjonssystem (GIS-system)
- produksjon av kart og avledede produkter med forskjellig krav til innhold, detaljering og stedfestingsnøyaktighet FKB inngår i det offentlige kartgrunnlaget ([\[DOK\]](#)).

3.9. Representasjonsform

vektor

3.10. Datasettoppløsning

FKB er detaljerte data stort sett registrert fotogrammetrisk fra flybilder med en oppløsning mellom 7 og 25 cm. Stedfestingsnøyaktigheten varierer fra +/- 0,10 m til +/- 1 m avhengig av objekttype, områdetype og datafangstmetode. FKB-data egner seg for presentasjon i målestokker fra ca 1:100 til ca 1:20000

3.11. Utstrekningsinformasjon

Utstrekningbeskrivelse

FKB-data dekker Norges fastlandsterritorium

Geografisk område

Nord: 72°

Sør: 57°

Øst: 32°

Vest: 4°

Vertikal utbredelse

Fra ca -250 m til ca 2500 m

Innhold gyldighetsperiode

Ikke angitt

3.12. Identifikasjonsomfang

[Hele datasettet](#)

3.13. Supplerende beskrivelse

Data ikke angitt

4. Spesifikasjonsomfang

(Antall spesifikasjonsomfang: 1)

4.1. Spesifikasjonsomfang for hele spesifikasjonen

4.1.1. Identifikasjon

Hele datasettet

4.1.2. Nivå

Datasett

4.1.3. Navn

FKB-Arealbruk 5.0.2

4.1.4. Beskrivelse

Detaljeringen av FKB er delt inn i 4 nøyaktighetsklasser; FKB-A, FKB-B, FKB-C og FKB-D, men er i denne spesifikasjonen beskrevet som et homogent produkt med ett omfang.

Se FKB Generell del [\[FKB\]](#) for en nærmere beskrivelse av inndeling av FKB i FKB-A til D.

4.1.5. Utstrekningsinformasjon

Utstrekningbeskrivelse

FKB-data dekker Norges fastlandsterritorium

Geografisk område

Nord: 72°

Sør: 57°

Øst: 32°

Vest: 4°

Vertikal utbredelse

Fra ca -250 m til ca 2500 m

Innhold gyldighetsperiode

Ikke angitt

5. Innhold og struktur

5.1. Omfang

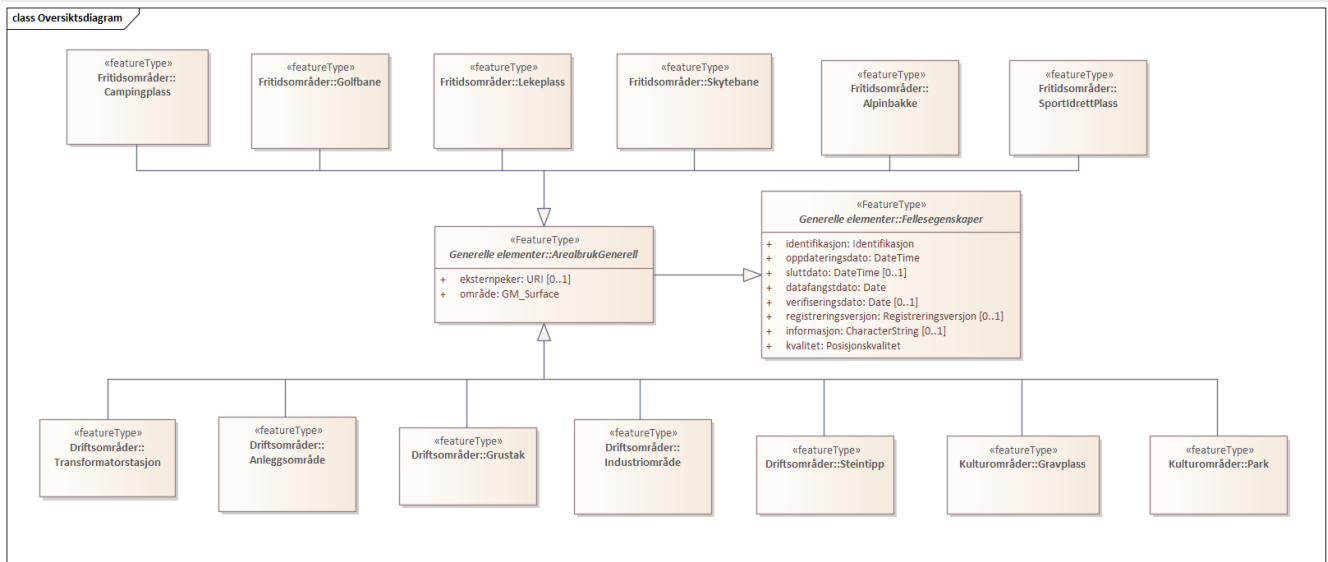
[Hele datasettet](#)

5.2. Pakke: «ApplicationSchema» FKB-Arealbruk-5.0.2

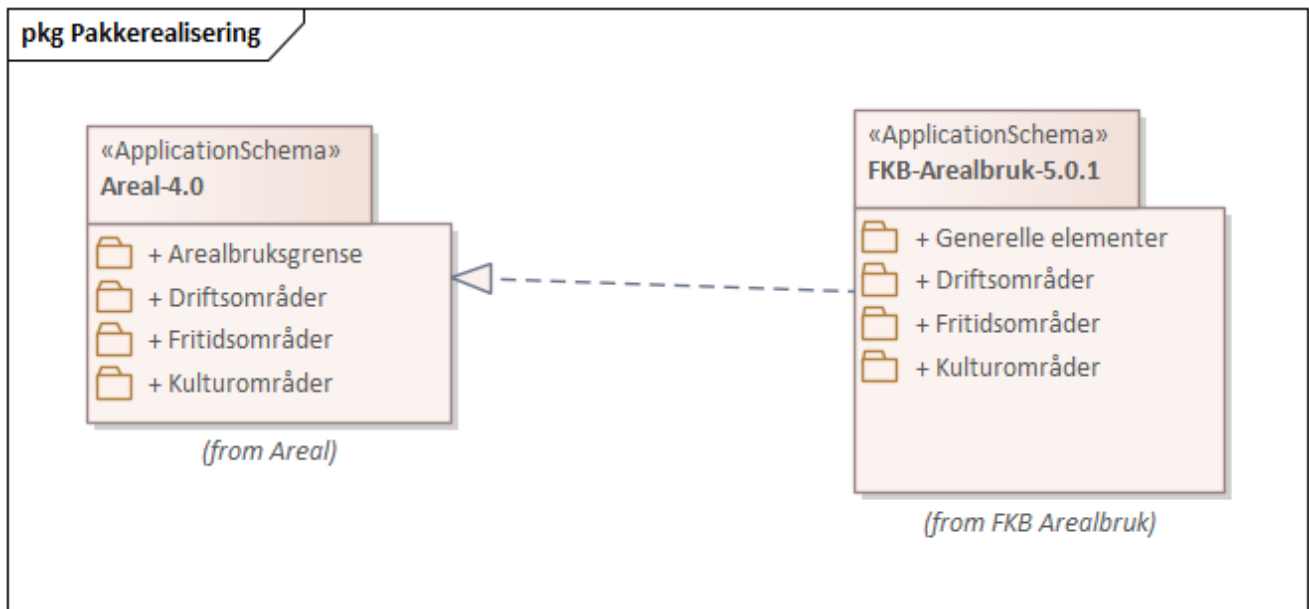
Definisjon: Datamodell for produktspesifikasjonen FKB-Arealbruk. FKB-Arealbruk beskriver den fysiske bruken av et areal, f.eks. industriområder, campingplasser og parker. Datasettet er ikke heldekkende.

Profilparametre i tagged values

definition	"FKB-Arealbruk describes the physical use of the land area"@en
description	"Contains industrial areas, camping grounds, parks e.g."@en
designation	"Product specification FKB-Arealbruk 5.0"@en
language	no
SOSI_kortnavn	FKBArealbruk
SOSI_langnavn	FKB-Arealbruk
SOSI_modellstatus	gyldig
SOSI_spesifikasjon stypetype	produktspesifikasjon
SOSI_versjon	5.0
targetNamespace	http://skjema.geonorge.no/SOSI/produktspesifikasjon/FKB-Arealbruk/5.0
version	5.0.2
xmlns	app
xsdDocument	FKBArealbruk.xsd
xsdEncodingRule	sosi



Figur 1. Oversiktsdiagram

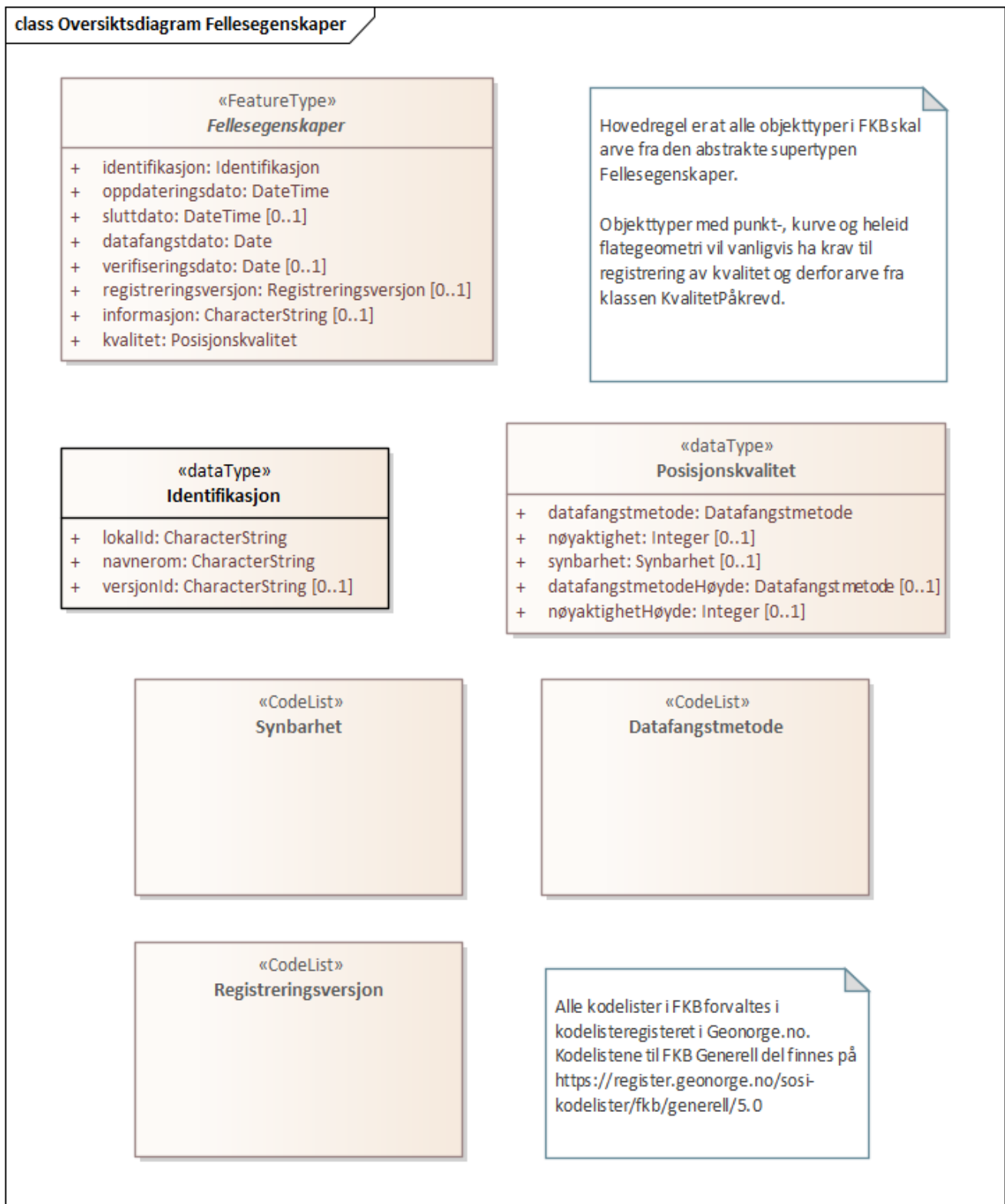


Figur 2. Pakkerealisering

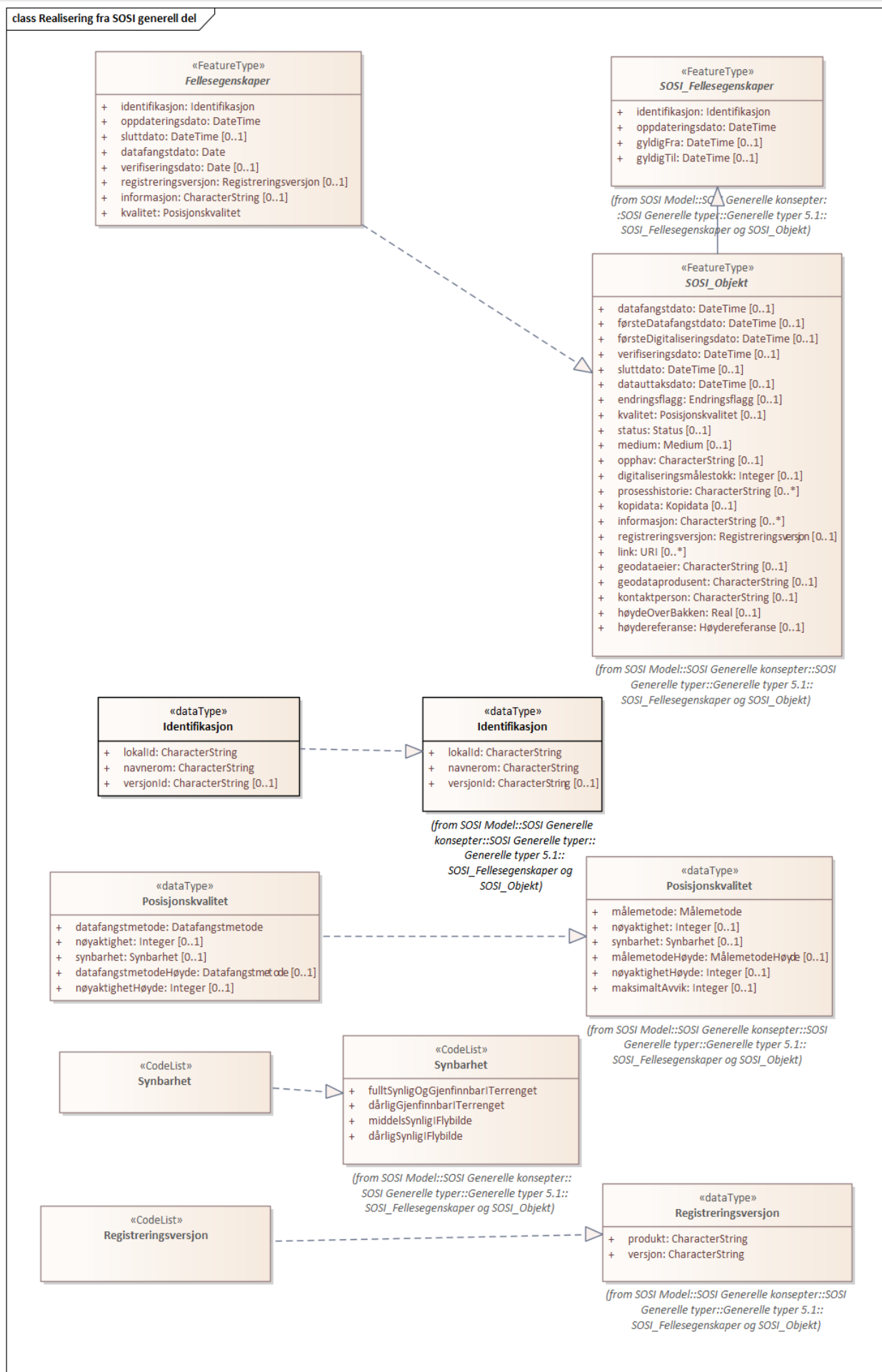
5.2.1. Pakke: Generelle elementer

Definisjon: pakke med elementer som realiserer tilsvarende elementer i FKB Generell del 5.0

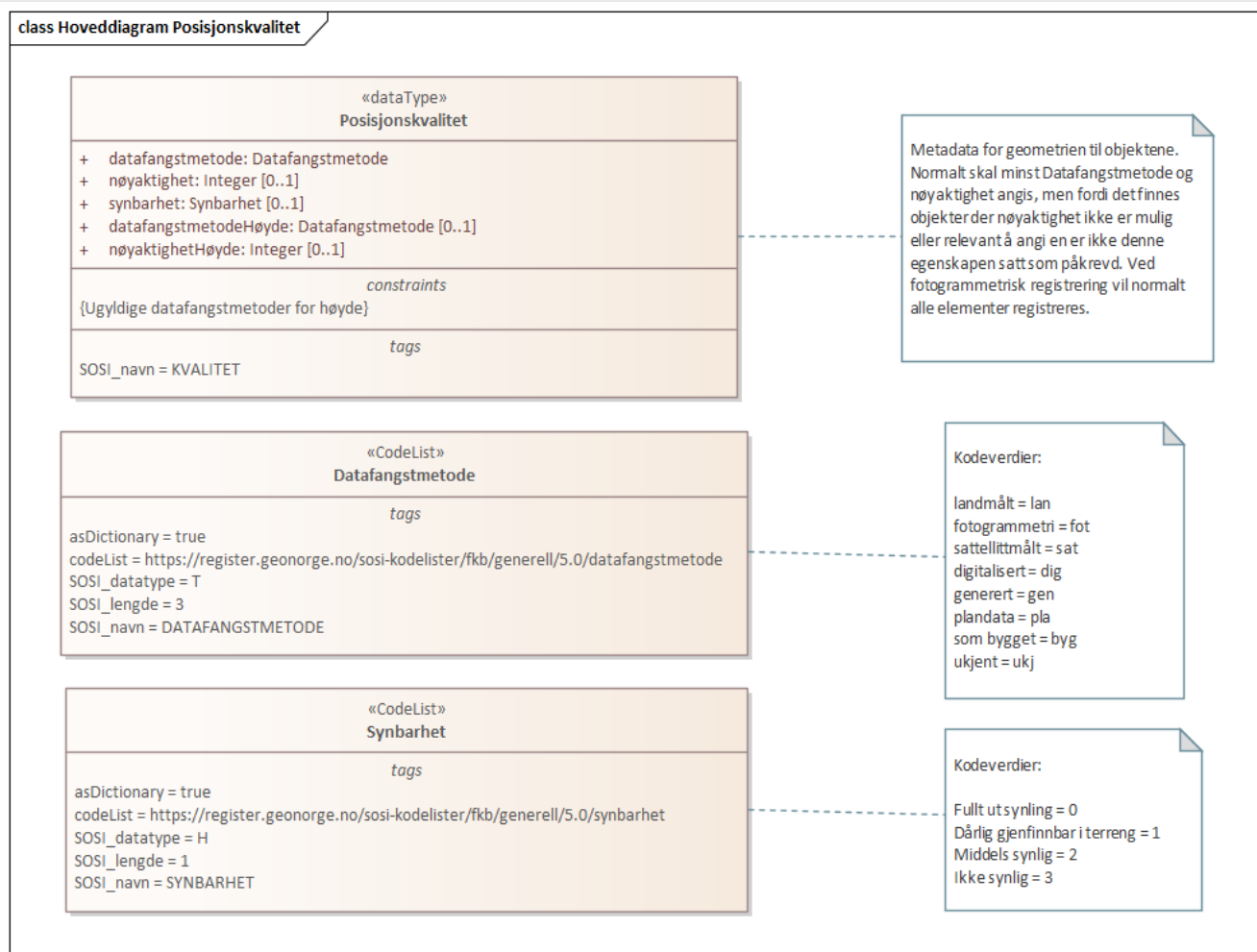
Merknad: Kopieres direkte inn i de enkelte FKB-datasettene



Figur 3. Oversiktsdiagram Fellesegenskaper



Figur 4. Realisering fra SOSI generell del



Figur 5. Hoveddiagram Posisjonskvalitet

5.2.1.1. «FeatureType» Fellesegenskaper (abstrakt)

Definisjon: abstrakt objekttype som bærer sentrale egenskaper som er anbefalt for bruk i produktspesifikasjoner.

Egenskaper

Navn:	identifikasjon
-------	----------------

Definisjon:	<p>unik identifikasjon av et objekt</p> <p>Merknad FKB:</p> <p>Unik identifikasjon av et objekt, ivaretas av den ansvarlige produsent/forvalter, og som kan benyttes av eksterne applikasjoner som referanse til objektet.</p> <p>Den unike identifikatoren er unik for kartobjektet og skal ikke endres i kartobjektets levetid. Dette må ikke forveksles med en tematisk identifikator (for eksempel bygningsnummer) som unikt identifiserer et objekt i virkeligheten. En bygning med samme bygningsnummer vil kunne representeres i mange kartprodukter der det finnes en unik identifikasjon i hver av dem.</p> <p>For FKB benyttes UUID (Universally unique identifier) som lokalId. Dette innebærer at lokalId alene alltid vil være unik. Likevel skal alltid navnerom også angis. Navnerom angir FKB-datasettet.</p>
Multiplisitet:	[1..1]
Type:	«dataType» Identifikasjon
Profilparametre i tagged values:	SOSI_navn: IDENT

Navn:	oppdateringsdato
Definisjon:	<p>tidspunkt for siste endring på objektet</p> <p>Merknad FKB:</p> <p>Denne datoen viser datasystemets siste endring på dataobjektet. Egenskapen settes av forvaltningssystemet etter følgende regler:</p> <p>i. Oppdateringsdato er tidspunkt for oppdatering av databasen og settes av forvaltningsbasen (ikke av klienten).</p> <p>ii. Oppdateringsdato skal endres også hvis det er kopidata som blir endret eller importert i en "kopibase".</p> <p>iii. Når avgrensingslinjene til en flate endres, skal flateobjektet få ny oppdateringsdato.</p> <p>iv. Oppdateringsdato skal endres hvis en egenskap endres.</p>
Multiplisitet:	[1..1]
Type:	DateTime

Profilparametre i tagged values:	SOSI_datatype: DATOTID SOSI_navn: OPPDATERINGSDATO
----------------------------------	---

Navn:	sluttdato
Definisjon:	Tid for når denne versjonen av objektet var erstattet eller opphørt å eksistere. Merknad FKB: Egenskapen settes av forvaltningssystemet . Sluttdato skal kun sendes med ut fra forvaltningssystemet i sammenhenger der objektenes historikk er interessant.
Multiplisitet:	[0..1]
Type:	DateTime
Profilparametre i tagged values:	SOSI_datatype: DATOTID SOSI_navn: SLUTTDATO

Navn:	datafangstdato
Definisjon:	dato når objektet siste gang ble registrert/observert/målt i terrenget
Multiplisitet:	[1..1]
Type:	Date
Profilparametre i tagged values:	SOSI_datatype: DATO SOSI_navn: DATAFANGSTDATO

Navn:	verifiseringsdato
Definisjon:	dato når dataene er fastslått å være i samsvar med virkeligheten. Merknad FKB: Brukes for eksempel i de sammenhenger hvor det er foretatt fotogrammetrisk ajourhold, og hvor det ikke er registrert endringer på objektet (det virkelige objektet er i samsvar med dataobjektet)
Multiplisitet:	[0..1]
Type:	Date
Profilparametre i tagged values:	SOSI_datatype: DATO SOSI_navn: VERIFISERINGSDATO

Navn:	registreringsversjon
Definisjon:	angivelse av hvilken produktspesifikasjon som er utgangspunkt for dataene
Multiplisitet:	[0..1]
Type:	«CodeList» Registreringsversjon

Profilparametre i tagged values:	defaultCodeSpace: https://register.geonorge.no/sosi-kodelister/fkb/generell/5.0/registreringsversjon SOSI_datatype: T SOSI_lengde: 10 SOSI_navn: REGISTRERINGSVERSJON
----------------------------------	---

Navn:	informasjon
Definisjon:	generell opplysning. Merknad FKB: Mulighet til å legge inn utfyllende informasjon om objektet. Egenskapen bør bare brukes til å legge inn ekstra informasjon om enkeltobjekter. Egenskapen bør ikke brukes til å systematisk angi ekstrainformasjon om mange/alle objekter i et datasett.
Multiplisitet:	[0..1]
Type:	CharacterString
Profilparametre i tagged values:	SOSI_datatype: T SOSI_lengde: 255 SOSI_navn: INFORMASJON

Navn:	kvalitet
Definisjon:	beskrivelse av kvaliteten på stedfestingen
Multiplisitet:	[1..1]
Type:	«dataType» Posisjonskvalitet
Profilparametre i tagged values:	SOSI_navn: KVALITET

Arv og realiseringer

Subtyper:	«FeatureType» ArealbrukGenerell
Realisering av:	«ApplicationSchema» Generelle typer 5.1/SOSI_Fellesegenskaper og SOSI_Objekt::«FeatureType» SOSI_Objekt
Realisering av:	/SOSI Model/SOSI Generell objektkatalog/FKB Generell del/FKB Generell del-5.0/Generelle elementer::«FeatureType» Fellesegenskaper

5.2.1.2. «FeatureType» ArealbrukGenerell (abstrakt)

Definisjon: Abstrakt klasse for felleselementer for arealbruksområder

Egenskaper

Navn:	eksternpeker
--------------	---------------------

Definisjon:	referanse til det samme objektet forvaltet i et annet datasystem. Kan f.eks. være parkforvalter i en kommune, skytebaneregister e.l. Informasjonen må vedlikeholdes administrativt. Det vil være opp til det eksterne systemet å etablere URI-er som unikt indentifiserer systemet og det aktuelle objektet i systemet.
Multiplisitet:	[0..1]
Type:	URI
Profilparametre i tagged values:	SOSI_datatype: T SOSI_lengde: 255 SOSI_navn: EKSTERNPEKER

Navn:	område
Definisjon:	objektets utstrekning
Multiplisitet:	[1..1]
Type:	GM_Surface

Arv og realiseringer

Supertype:	«FeatureType» Fellesegenskaper
Subtyper:	«featureType» Grustak «featureType» Park «featureType» Transformatorstasjon «featureType» Gravplass «featureType» Skytebane «featureType» Anleggsområde «featureType» SportIdrettPlass «featureType» Industriområde «featureType» Alpinbakke «featureType» Golfbane «featureType» Campingplass «featureType» Steintipp «featureType» Lekeplass

5.2.1.3. «dataType» Identifikasjon

Definisjon: Unik identifikasjon av et objekt i et datasett, forvaltet av den ansvarlige produsent/forvalter, og kan benyttes av eksterne applikasjoner som stabil referanse til objektet.

Merknad 1: Denne objektidentifikasjonen må ikke forveksles med en tematisk objektidentifikasjon, slik som f.eks bygningsnummer.

Merknad 2: Denne unike identifikatoren vil ikke endres i løpet av objektets levetid, og ikke

gjenbrukes i andre objekt.

Profilparametre i tagged values

SOSI_navn	IDENT
-----------	-------

Egenskaper

Navn:	lokalId
Definisjon:	<p>lokal identifikator av et objekt</p> <p>Merknad: Det er dataleverendørens ansvar å sørge for at den lokale identifikatoren er unik innenfor navnerommet. For FKB-data benyttes UUID som lokalId.</p>
Multiplisitet:	[1..1]
Type:	CharacterString
Profilparametre i tagged values:	<p>SOSI_datatype: T</p> <p>SOSI_lengde: 100</p> <p>SOSI_navn: LOKALID</p>

Navn:	navnerom
Definisjon:	<p>navnerom som unikt identifiserer datakilden til et objekt, anbefales å være en http-URI</p> <p>Eksempel: http://data.geonorge.no/SentraltStedsnavnsregister/1.0</p> <p>Merknad : Verdien for navnerom vil eies av den dataprodusent som har ansvar for de unike identifikatorene og må være registrert i data.geonorge.no eller data.norge.no</p>
Multiplisitet:	[1..1]
Type:	CharacterString
Profilparametre i tagged values:	<p>SOSI_datatype: T</p> <p>SOSI_lengde: 100</p> <p>SOSI_navn: NAVNEROM</p>

Navn:	versjonId
Definisjon:	identifikasjon av en spesiell versjon av et geografisk objekt (instans)
Multiplisitet:	[0..1]
Type:	CharacterString
Profilparametre i tagged values:	<p>SOSI_datatype: T</p> <p>SOSI_lengde: 100</p> <p>SOSI_navn: VERSJONID</p>

Arv og realiseringer

Realisering av:	«ApplicationSchema» Generelle typer 5.1/SOSI_Fellesegenskaper og SOSI_Objekt::«dataType» Identifikasjon
-----------------	---

5.2.1.4. «dataType» Posisjonskvalitet

Definisjon: beskrivelse av kvaliteten på stedfestingen.

Merknad: Posisjonskvalitet er ikke konform med kvalitetsmodellen i ISO slik den er definert i ISO19157:2013, men er en videreføring av tidligere brukte kvalitetsegenskaper i SOSI. FKB 5.0 innfører en egen variant av datatypen Posisjonskvalitet der kodeliste målemetode er byttet ut med den mer generelle kodelista Datafangstmetode.

Profilparametre i tagged values

SOSI_navn	KVALITET
-----------	----------

Egenskaper

Navn:	datafangstmetode
Definisjon:	metode for datafangst. Egenskapen beskriver datafangstmetode for grunnrisskoordinater (x,y), eller for både grunnriss og høyde (x,y,z) dersom det ikke er oppgitt noen verdi for datafangstmetodeHøyde.
Multiplisitet:	[1..1]
Type:	«CodeList» Datafangstmetode
Profilparametre i tagged values:	defaultCodeSpace: https://register.geonorge.no/sosi-kodelister/fkb/generell/5.0/datafangstmetode SOSI_datatype: T SOSI_lengde: 3 SOSI_navn: DATAFANGSTMETODE

Navn:	nøyaktighet
--------------	--------------------

Definisjon:	<p>standardavviket til posisjoneringa av objektet oppgitt i cm</p> <p>I de aller fleste sammenhenger benyttes en anslått eller forventet verdi for standardavvik, men dersom man har en beregnet verdi skal denne benyttes.</p> <p>For objekter med punktgeometri benyttes verdi for punktstandardavvik. For objekter med kurvegeometri benyttes standardavviket for tverravnviket fra kurva. For objekter med overflate- eller volumgeometri er forståelsen at standardavviket beregnes ut fra (3D) avvikene mellom sann posisjon og nærmeste punkt på overflata.</p> <p>Merknad:</p> <p>Verdien er ment å beskrive nøyaktigheten til objektet sammenlignet med sann verdi. Standardavvik er i utgangspunktet et mål på det tilfeldige avviket og det innebærer at vi forutsetter at det systematiske avviket i liten grad påvirker nøyaktigheten til posisjoneringa. For fotogrammetriske data settes som hovedregel verdien lik kravet til standardavvik ved datafangst. Se standarden Geodatakvalitet for nærmere definisjon av standardavvik og hvordan dette defineres, beregnes og kontrolleres.</p>
Multiplisitet:	[0..1]
Type:	Integer
Profilparametre i tagged values:	<p>SOSI_datatype: H</p> <p>SOSI_lengde: 6</p> <p>SOSI_navn: NØYAKTIGHET</p>
Navn:	synbarhet
Definisjon:	beskrivelse av hvor godt objektene framgår i datagrunnlaget for posisjonering (f.eks. flybildene).
Multiplisitet:	[0..1]
Type:	«CodeList» Synbarhet
Profilparametre i tagged values:	<p>defaultCodeSpace: https://register.geonorge.no/sosi-kodelister/fkb/generell/5.0/synbarhet</p> <p>SOSI_datatype: H</p> <p>SOSI_lengde: 1</p> <p>SOSI_navn: SYNBARHET</p>
Navn:	datafangstmetodeHøyde
Definisjon:	<p>metoden brukt for høyderegrering av posisjon.</p> <p>Det er bare nødvendig å angi en verdi for egenskapen dersom datafangstmetode for høyde avviker fra datafangstmetode for grunnriss.</p>
Multiplisitet:	[0..1]

Type:	«CodeList» Datafangstmetode
Profilparametre i tagged values:	defaultCodeSpace: https://register.geonorge.no/sosi-kodelister/fkb/generell/5.0/datafangstmetode SOSI_datatype: T SOSI_lengde: 3 SOSI_navn: DATAFANGSTMETODEHØYDE

Navn:	nøyaktighetHøyde
Definisjon:	standardavviket til posisjoneringa av objektet oppgitt i cm I de aller fleste sammenhenger benyttes en anslått eller forventet verdi for standardavviket, men dersom man faktisk har standardavviket til posisjoneringa av objektet oppgitt i cm I de aller fleste sammenhenger benyttes en anslått eller forventet verdi for standardavvik, men dersom man har en beregnet verdi skal denne benyttes. Merknad: Verdien er ment å beskrive nøyaktigheten til objektet sammenlignet med sann verdi. Standardavvik er i utgangspunktet et mål på det tilfeldige avviket og det innebærer at vi forutsetter at det systematiske avviket i liten grad påvirker nøyaktigheten til posisjoneringa. For fotogrammetriske data settes som hovedregel verdien lik kravet til standardavvik ved datafangst. Se standarden Geodatakvalitet for nærmere definisjon av standardavvik og hvordan dette defineres, beregnes og kontrolleres
Multiplisitet:	[0..1]
Type:	Integer
Profilparametre i tagged values:	SOSI_datatype: H SOSI_lengde: 6 SOSI_navn: H-NØYAKTIGHET

Restriksjoner

Navn:	Ugyldige datafangstmetoder for høyde
Beskrivelse:	inv: self.datafangstmetodeHøyde <> 'dig' --Datafangstmetode Digitalisert skal ikke brukes på egenskapen datafangstmetodeHøyde

Arv og realiseringer

Realisering av:	«ApplicationSchema» Generelle typer 5.1/SOSI_Fellesegenskaper og SOSI_Objekt::«dataType» Posisjonskvalitet
-----------------	--

5.2.1.5. «CodeList» Synbarhet

Definisjon: synbarhet beskriver hvor godt objektene framgår i datagrunnlaget for posisjonering (f.eks. flybildene).

Profilparametre i tagged values

asDictionary	true
codeList	https://register.geonorge.no/sosi-kodelister/fkb/generell/5.0/synbarhet
SOSI_datatype	H
SOSI_lengde	1
SOSI_navn	SYNBARHET

5.2.1.6. «CodeList» Datafangstmetode

Definisjon: metode for datafangst.

Datafangstmetoden beskriver hvordan selve vektordataene er posisjonert fra et datagrunnlag (observasjoner med landmålingsutstyr, fotogrammetrisk stereomodell, digital terrengmodell etc.) og ikke prosessen med å innhente det bakenforliggende datagrunnlaget.

Profilparametre i tagged values

asDictionary	true
codeList	https://register.geonorge.no/sosi-kodelister/fkb/generell/5.0/datafangstmetode
SOSI_datatype	T
SOSI_lengde	3
SOSI_navn	DATAFANGSTMETODE

5.2.1.7. «CodeList» Registreringsversjon

Definisjon: FKB-verjson som ligger til grunn for registrering. Mest relevant for data som er fotogrammetrisk registrert.

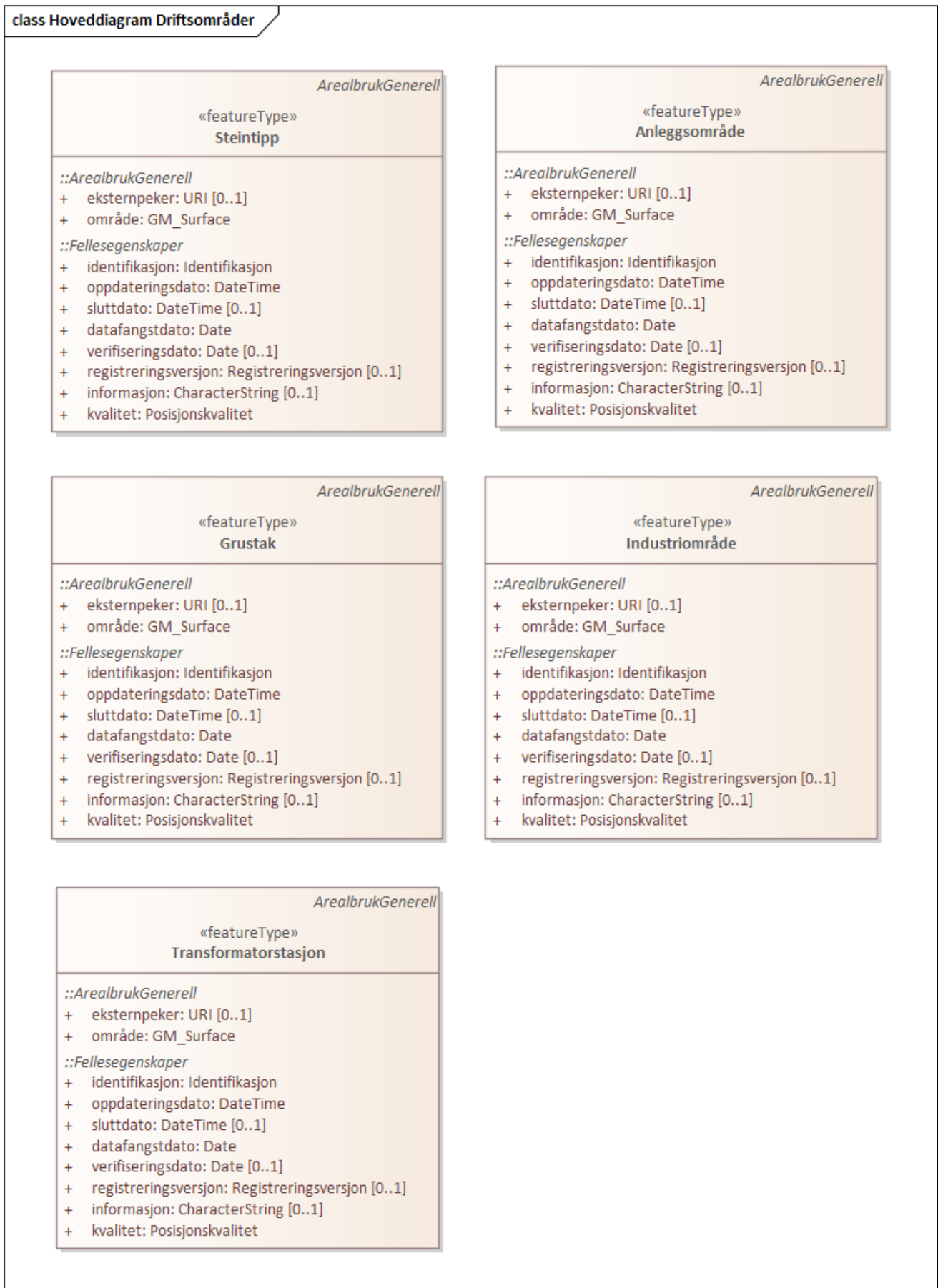
Profilparametre i tagged values

asDictionary	true
codeList	https://register.geonorge.no/sosi-kodelister/fkb/generell/5.0/registreringsversjon
SOSI_datatype	T
SOSI_lengde	10

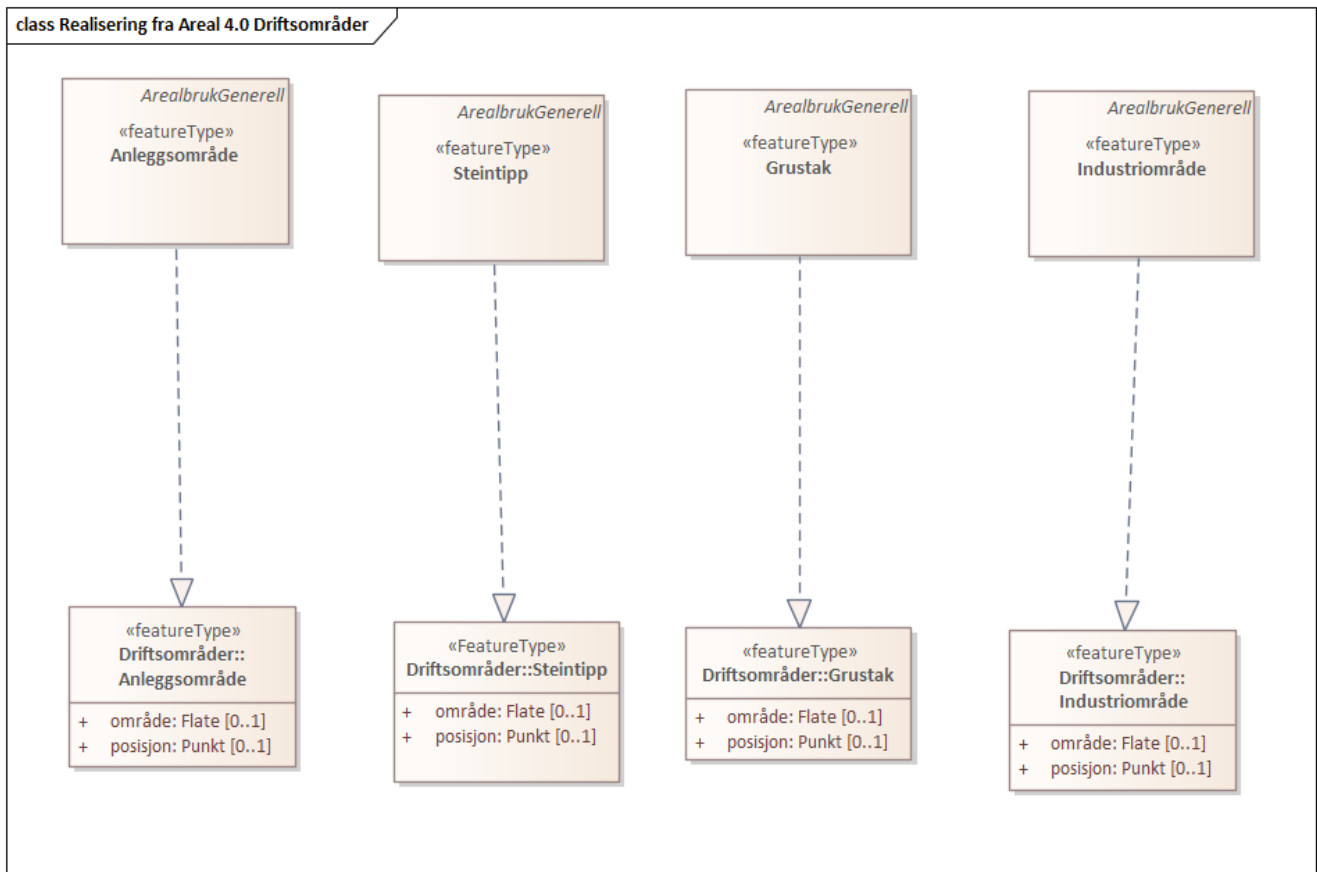
SOSI_navn	REGISTRERINGSVERSJON
-----------	----------------------

5.2.2. Pakke: Driftsområder

Definisjon: Inneholder elementer fra SOSI Areal 4.0 Driftsområder



Figur 6. Hoveddiagram Driftsområder



Figur 7. Realisering fra Areal 4.0 Driftsområder

5.2.2.1. «featureType» Anleggsområde

Definisjon: område der det pågår anleggsarbeid

I FKB er det en målsetting om at mest mulig av byggeaktivitet når det gjelder f.eks. bygninger eller veganlegg fanges opp gjennom saksbehandling og legges inn i tiltaksbasen (FKB-Tiltak). Anleggsområder som ligger i tiltaksbasen skal ikke inngå i FKB-Arealbruk.



Figur 8. Illustrasjon av objekttype Anleggsområde

Arv og realiseringer

Supertype:	«FeatureType» ArealbrukGenerell
Realisering av:	«ApplicationSchema» Areal-4.0/Driftsområder::«featureType» Anleggsområde

5.2.2.2. «featureType» Grustak

Definisjon: uttaks plass, område, drevet i dagen for malm eller sand, grus, pukk, skifer



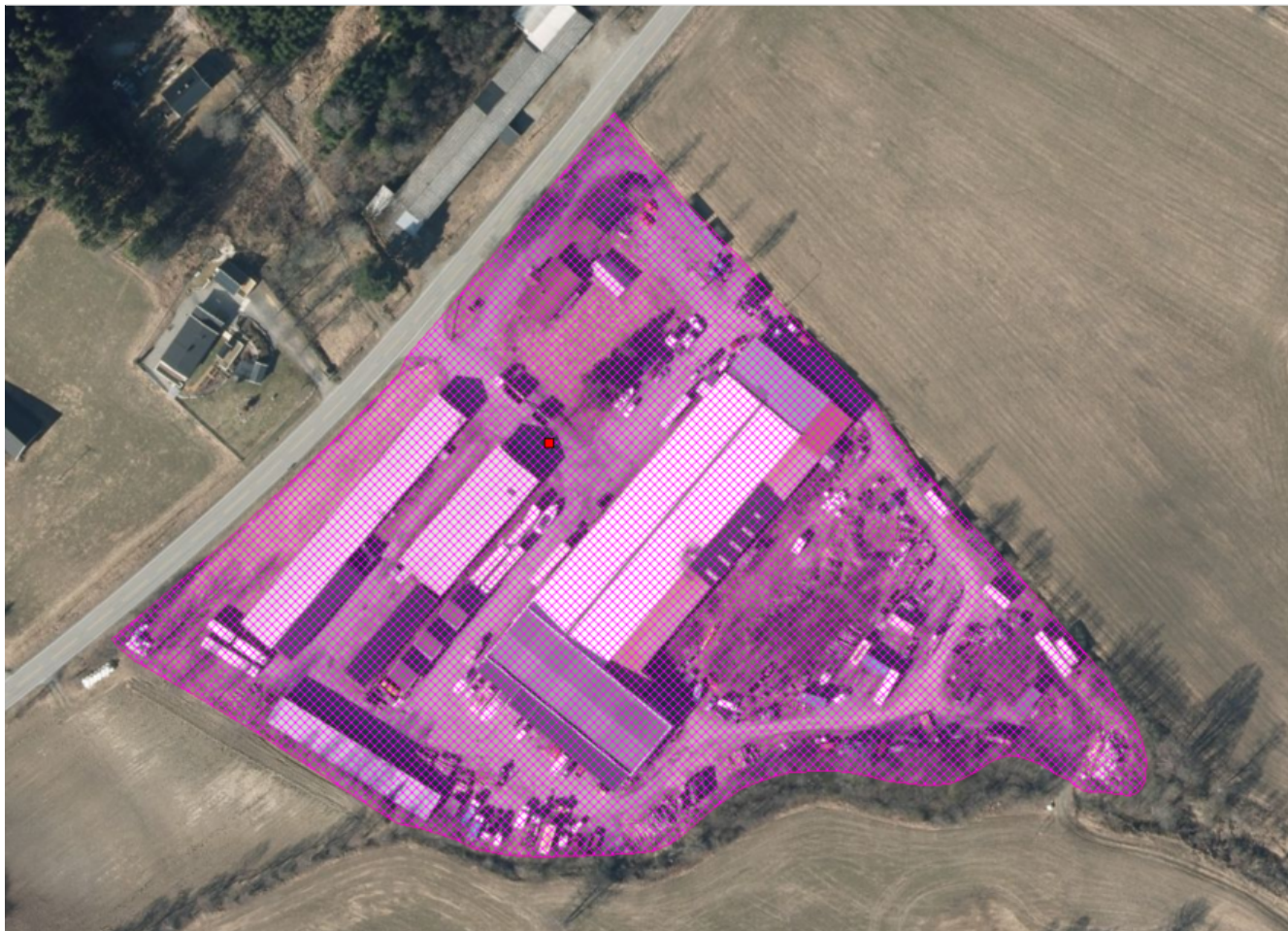
Figur 9. Illustrasjon av objekttype Grustak

Arv og realiseringer

Supertype:	«FeatureType» ArealbrukGenerell
Realisering av:	«ApplicationSchema» Areal-4.0/Driftsområder::«featureType» Grustak

5.2.2.3. «featureType» Industriområde

Definisjon: område, bebyggt eller ubebyggt, benyttet til industriformål



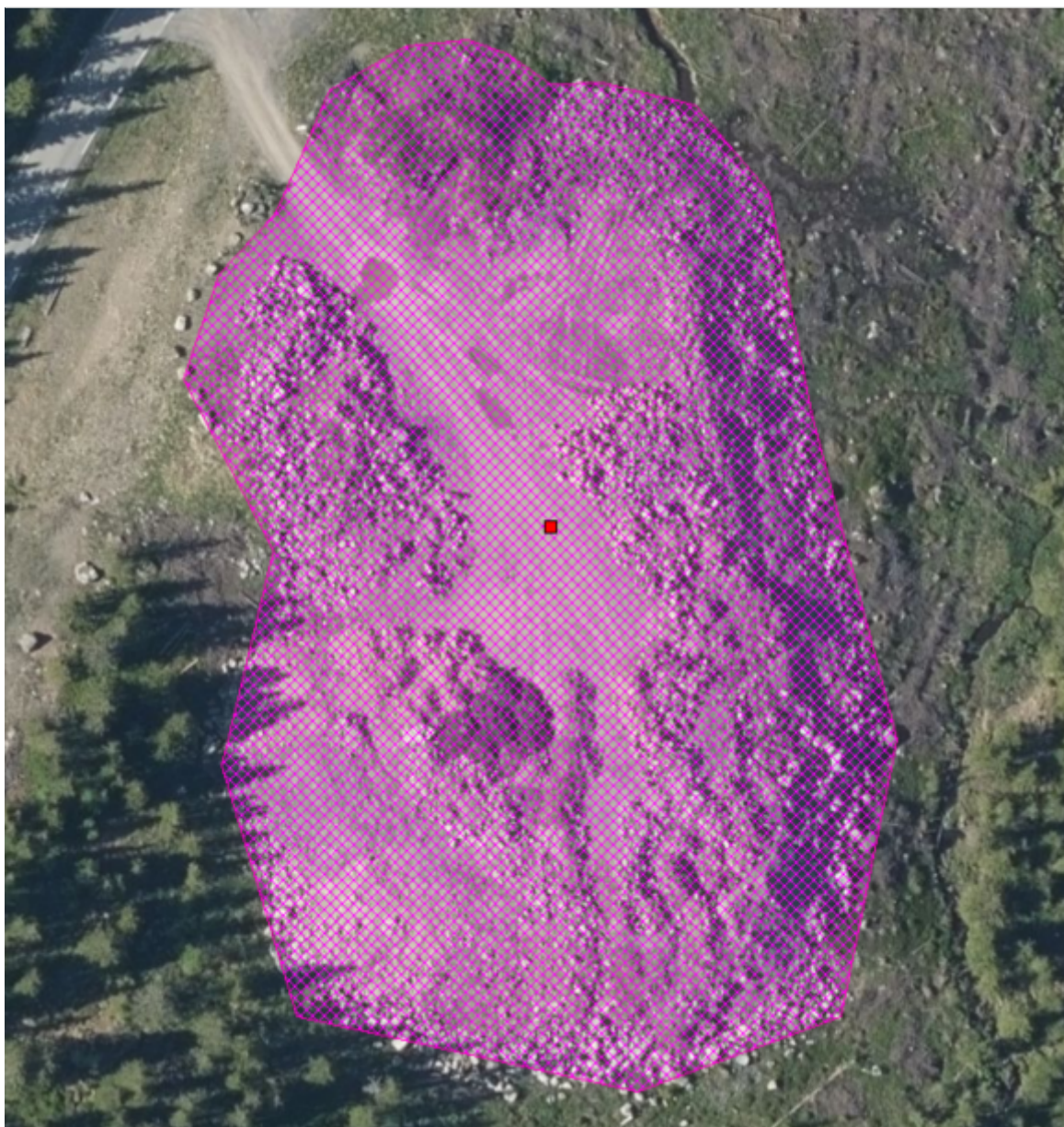
Figur 10. Illustrasjon av objekttype Industriområde

Arv og realiseringer

Supertype:	«FeatureType» ArealbrukGenerell
Realisering av:	«ApplicationSchema» Areal-4.0/Driftsområder::«featureType» Industriområde

5.2.2.4. «featureType» Steintipp

Definisjon: område for steintipp



Figur 11. Illustrasjon av objekttype Steintipp

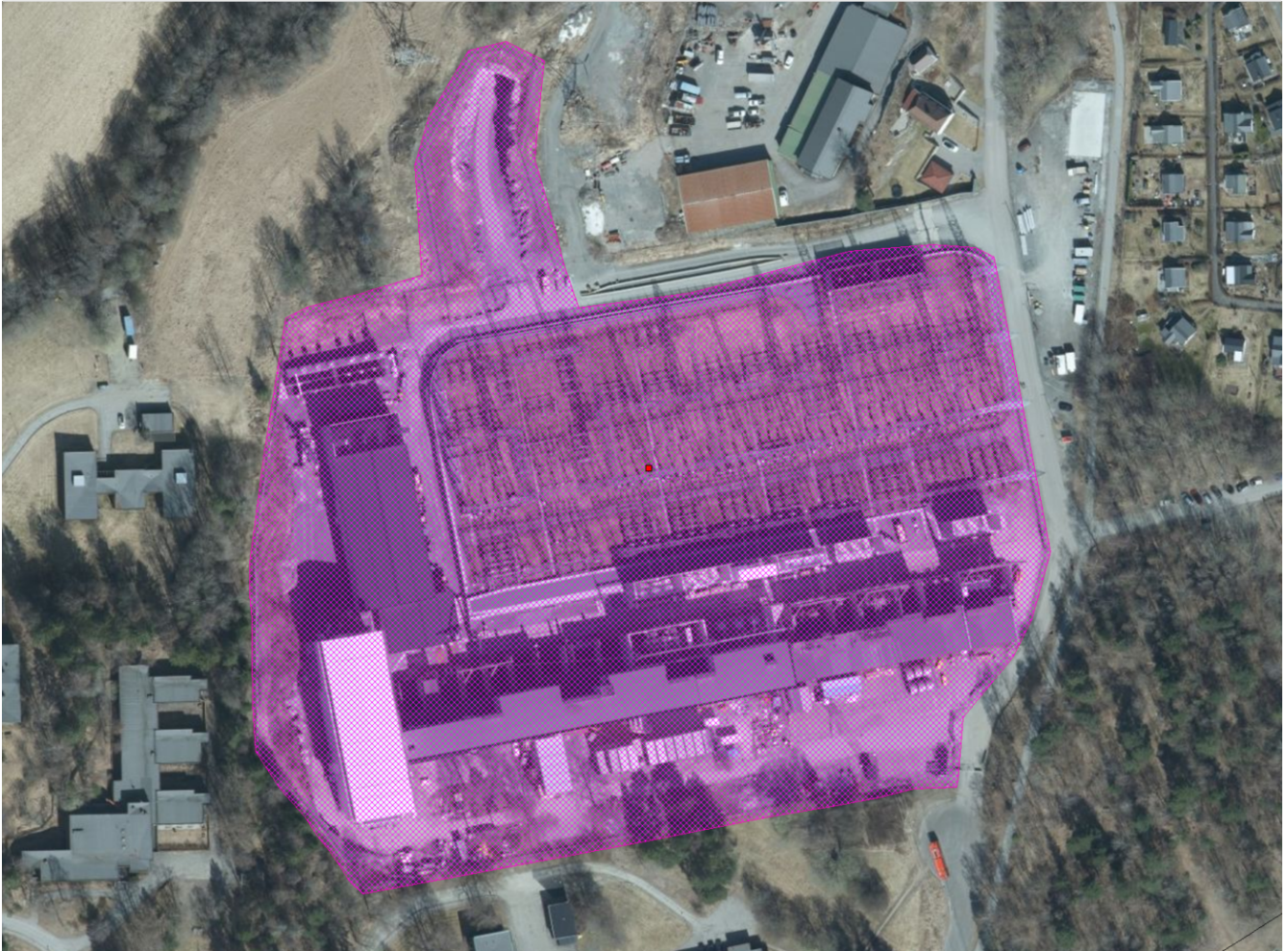
Arv og realiseringer

Supertype:	«FeatureType» ArealbrukGenerell
Realisering av:	«ApplicationSchema» Areal-4.0/Driftsområder::«FeatureType» Steintipp

5.2.2.5. «featureType» Transformatorstasjon

Definisjon: område for omforming og fordeling av elektrisk energi.

Oftest et tydelig avgrenset/inngjerdet område med mange kabler inn og ut.



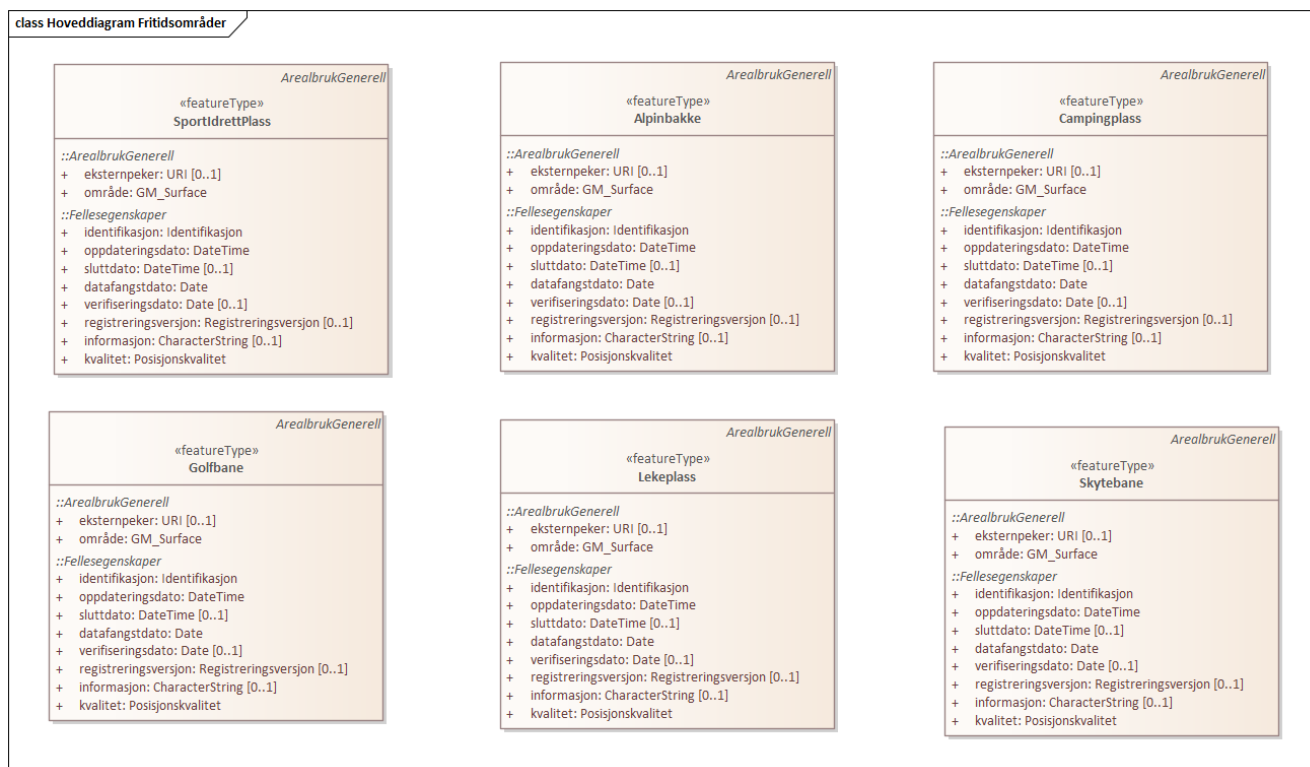
Figur 12. Illustrasjon av objekttype Transformatorstasjon

Arv og realiseringer

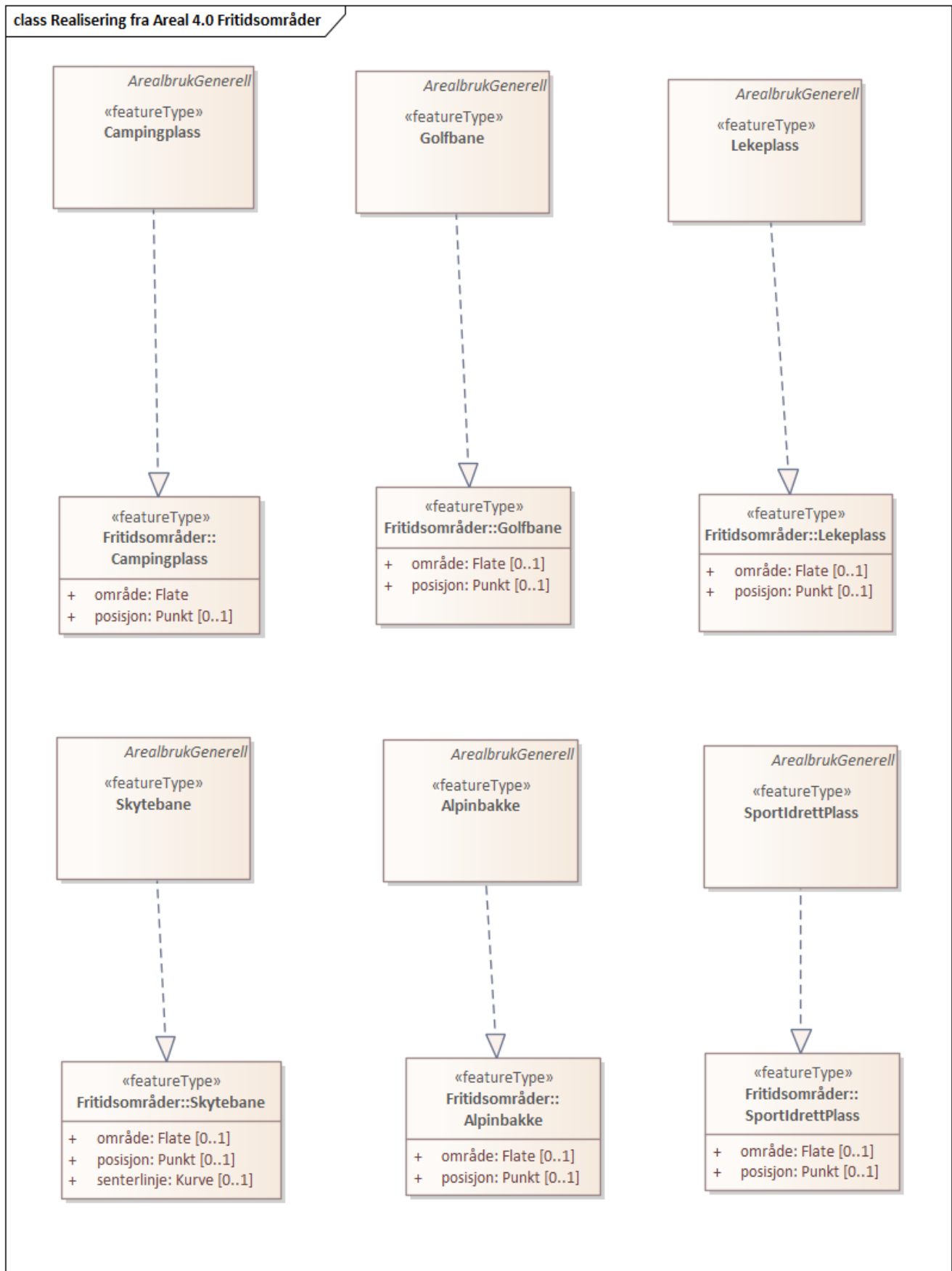
Supertype:	«FeatureType» ArealbrukGenerell
------------	---------------------------------

5.2.3. Pakke: Fritidsområder

Definisjon: Inneholder elementer fra SOSI Areal 4.0 Fritidsområder



Figur 13. Hoveddiagram Fritidsområder



Figur 14. Realisering fra Areal 4.0 Fritidsområder

5.2.3.1. «featureType» Alpinbakke

Definisjon: nedfart for ski med permanent karakter



Figur 15. Illustrasjon av objekttype Alpinbakke

Arv og realiseringer

Supertype:	«FeatureType» ArealbrukGenerell
Realisering av:	«ApplicationSchema» Areal-4.0/Fritidsområder::«featureType» Alpinbakke

5.2.3.2. «featureType» Campingplass

Definisjon: faste anlegg med servicebygg, campinghytter o.l.



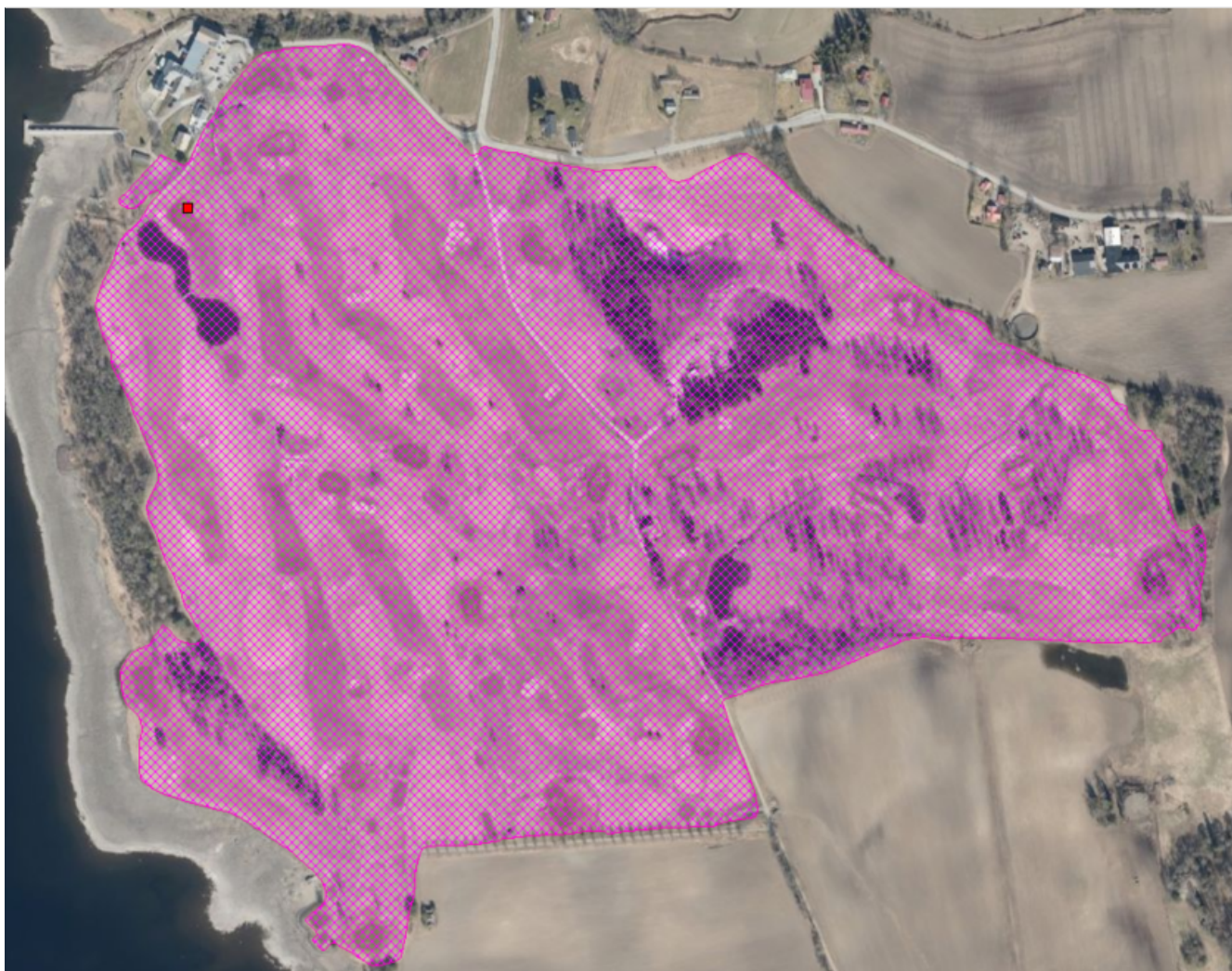
Figur 16. Illustrasjon av objekttype Campingplass

Arv og realiseringer

Supertype:	«FeatureType» ArealbrukGenerell
Realisering av:	«ApplicationSchema» Areal-4.0/Fritidsområder::«featureType» Campingplass

5.2.3.3. «featureType» Golfbane

Definisjon: område for golfspilling



Figur 17. Illustrasjon av objekttype Golfbane

Arv og realiseringer

Supertype:	«FeatureType» ArealbrukGenerell
Realisering av:	«ApplicationSchema» Areal-4.0/Fritidsområder::«featureType» Golfbane

5.2.3.4. «featureType» Lekeplass

Definisjon: område for lekeplass



Figur 18. Illustrasjon av objekttype Lekeplass

Arv og realiseringer

Supertype:	«FeatureType» ArealbrukGenerell
Realisering av:	«ApplicationSchema» Areal-4.0/Fritidsområder::«featureType» Lekeplass

5.2.3.5. «featureType» Skytebane

Definisjon: avgrenset område hvor det skytes



Figur 19. Illustrasjon av objekttype Skytebane

Arv og realiseringer

Supertype:	«FeatureType» ArealbrukGenerell
Realisering av:	«ApplicationSchema» Areal-4.0/Fritidsområder::«featureType» Skytebane

5.2.3.6. «featureType» SportIdrettPlass

Definisjon: område hvor det utøves sport og idrett



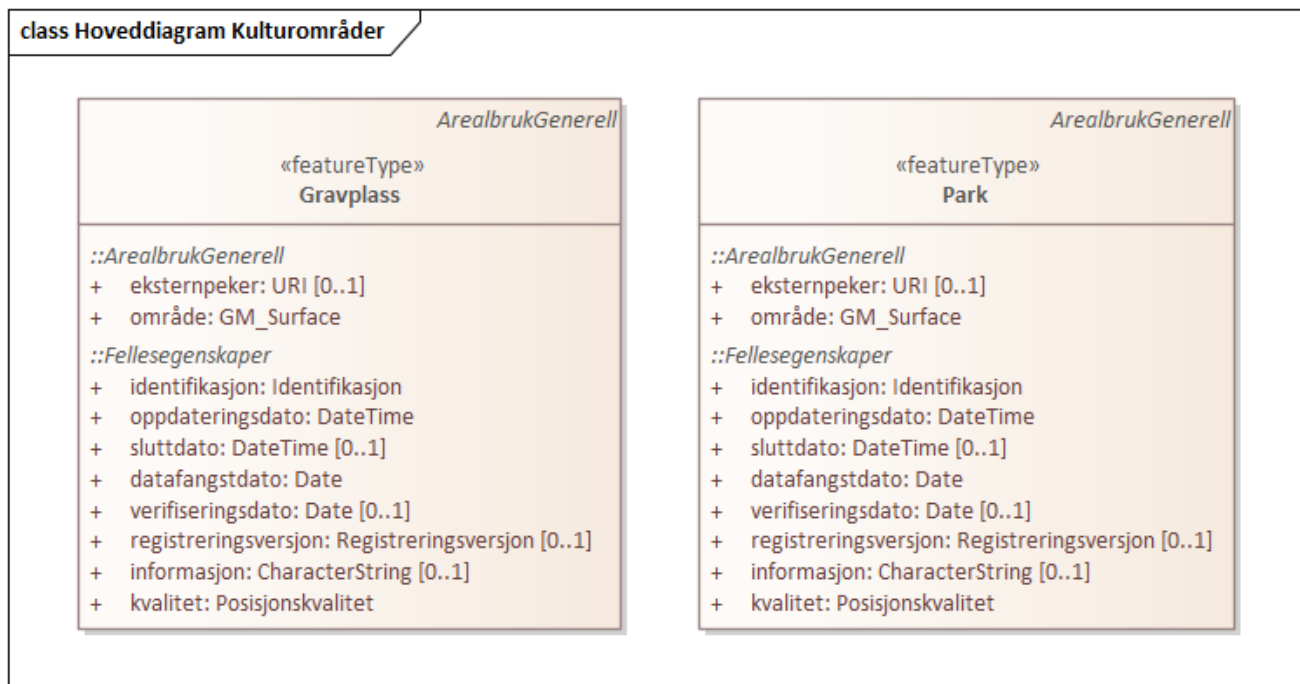
Figur 20. Illustrasjon av objekttype SportIdrettPlass

Arv og realiseringer

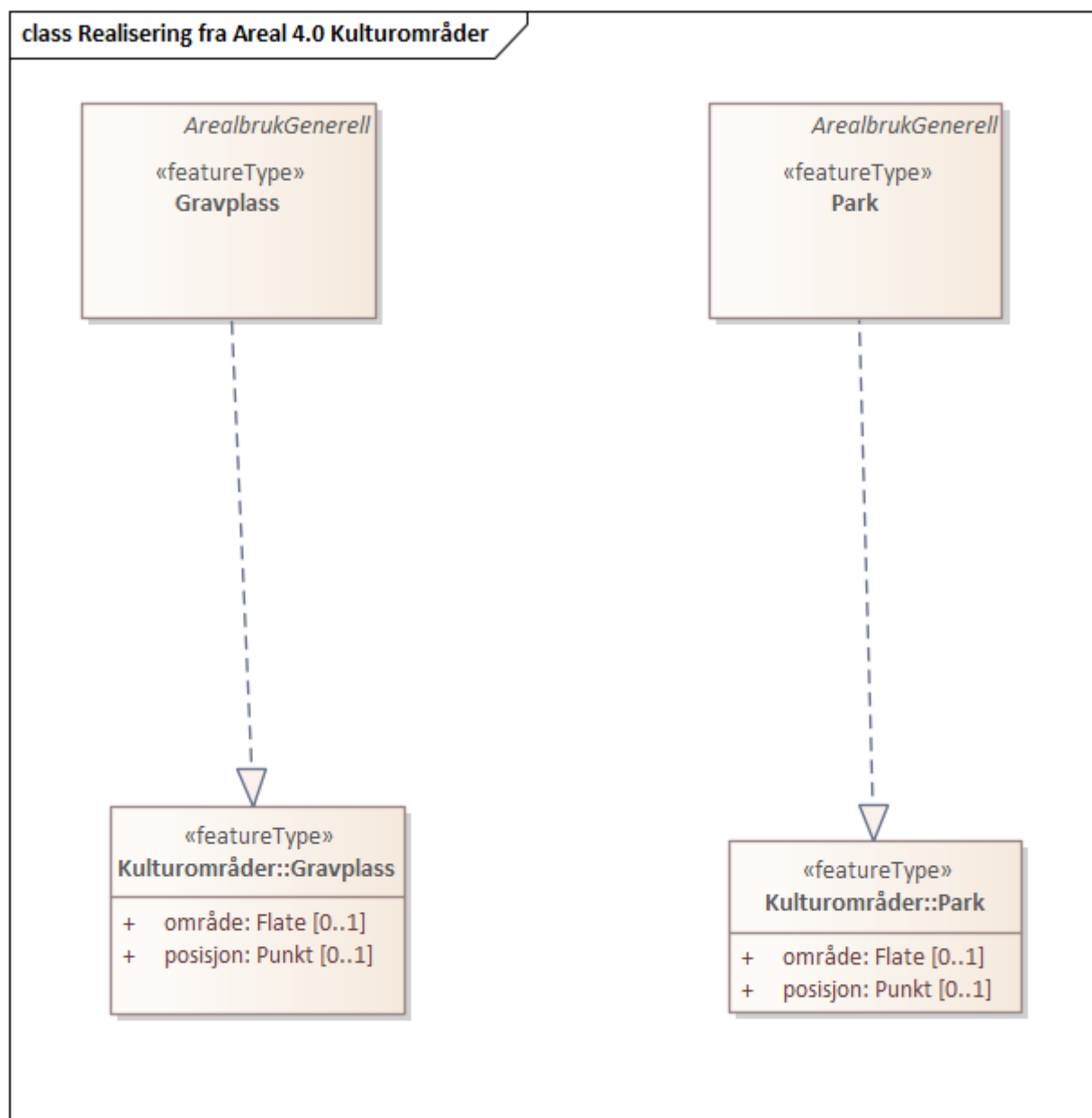
Supertype:	«FeatureType» ArealbrukGenerell
Realisering av:	«ApplicationSchema» Areal-4.0/Fritidsområder::«featureType» SportIdrettPlass

5.2.4. Pakke: Kulturområder

Definisjon: Inneholder elementer fra SOSI Areal 4.0 Kulturområder



Figur 21. Hoveddiagram Kulturområder



Figur 22. Realisering fra Areal 4.0 Kulturområder

5.2.4.1. «featureType» Gravplass

Definisjon: område for gravstøtter, begravellesplass og kirkegård



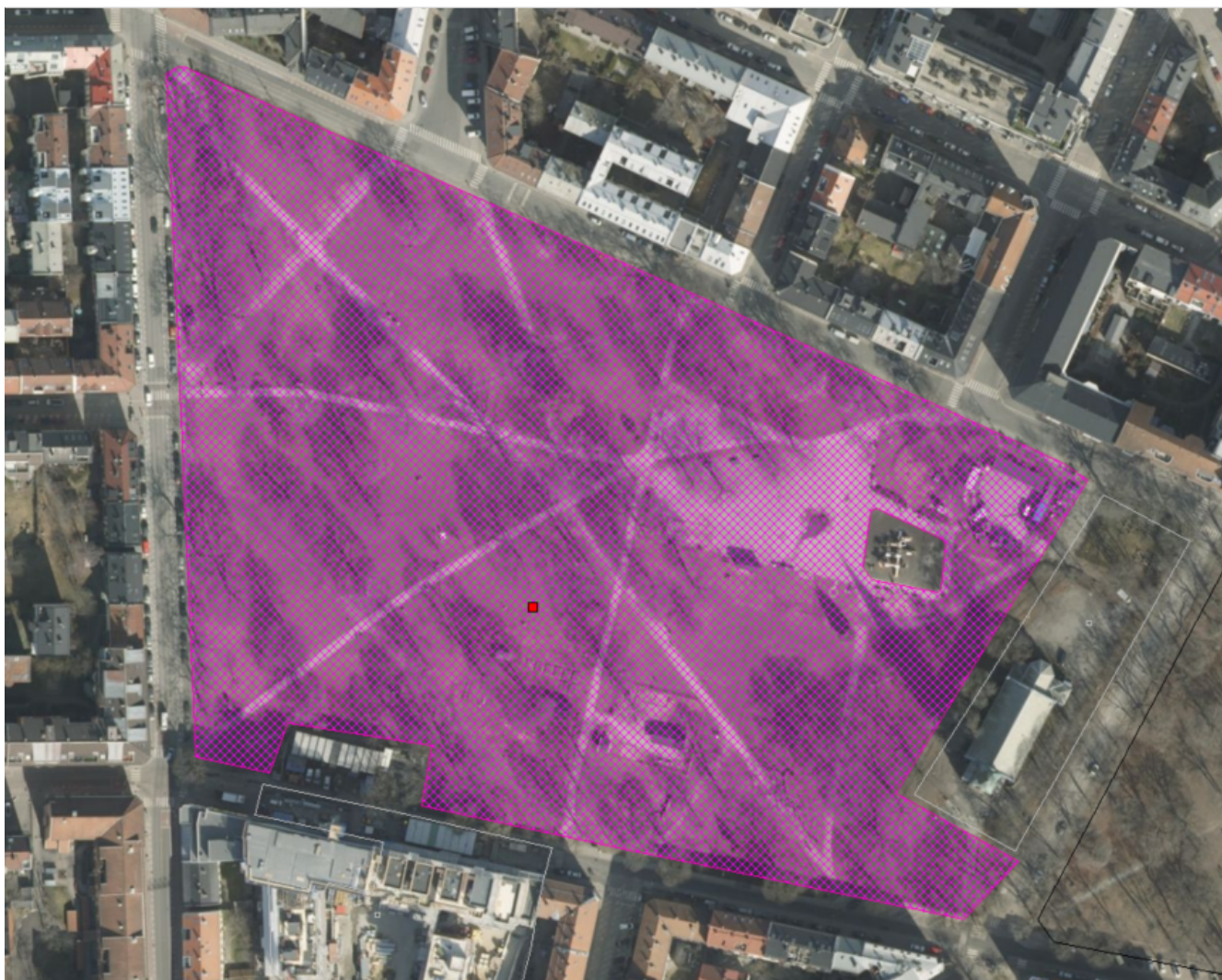
Figur 23. Illustrasjon av objekttype Gravplass

Arv og realiseringer

Supertype:	«FeatureType» ArealbrukGenerell
Realisering av:	«ApplicationSchema» Areal-4.0/Kulturområder::«featureType» Gravplass

5.2.4.2. «featureType» Park

Definisjon: grøntområde i by- eller tettbygd område, opparbeidet og vedlikeholdt med plenareal, beplantninger, vannpartier og lignende



Figur 24. Illustrasjon av objekttype Park

Arv og realiseringer

Supertype:	«FeatureType» ArealbrukGenerell
Realisering av:	«ApplicationSchema» Areal-4.0/Kulturområder::«featureType» Park

6. Referansesystem

Referansesystemer for FKB 5.0 er også beskrevet i vedlegg B i [FKB generell del](#).

6.1. Romlig referansesystem UTM sone 32 basert på EUREF89 (ETRS89/UTM), 2d + NN2000

6.1.1. Omfang

[Hele datasettet](#)

6.1.2. Navn på kilden til referansesystemet

Norwegian Mapping Authority

6.1.3. Ansvarlig organisasjon for referansesystemet

The international Association of Oil & Gas Producers

6.1.4. Link til mer informasjon om referansesystemet

<http://www.opengis.net/def/crs/EPSG/0/5972>

6.1.5. Koderom

EPSG

6.1.6. Identifikasjonskode

5972

6.1.7. Kodeversjon

2020-03-30

6.2. Romlig referansesystem UTM sone 33 basert på EUREF89 (ETRS89/UTM), 2d + NN2000

6.2.1. Omfang

[Hele datasettet](#)

6.2.2. Navn på kilden til referansesystemet

Norwegian Mapping Authority

6.2.3. Ansvarlig organisasjon for referansesystemet

The international Association of Oil & Gas Producers

6.2.4. Link til mer informasjon om referansesystemet

<http://www.opengis.net/def/crs/EPSG/0/5973>

6.2.5. Koderom

EPSG

6.2.6. Identifikasjonskode

5973

6.2.7. Kodeversjon

2020-03-30

6.3. Romlig referansesystem UTM sone 35 basert på EUREF89 (ETRS89/UTM), 2d + NN2000

6.3.1. Omfang

[Hele datasettet](#)

6.3.2. Navn på kilden til referansesystemet

Norwegian Mapping Authority

6.3.3. Ansvarlig organisasjon for referansesystemet

The international Association of Oil & Gas Producers

6.3.4. Link til mer informasjon om referansesystemet

<http://www.opengis.net/def/crs/EPSG/0/5975>

6.3.5. Koderom

EPSG

6.3.6. Identifikasjonskode

5975

6.3.7. Kodeversjon

2020-03-30

6.4. Temporalt referansesystem

6.4.1. Omfang

[Hele datasettet](#)

6.4.2. Navn på temporalt referansesystem

UTC

Dersom ikke tidssone er spesielt angitt ved angivelse av tidspunkt skal man anta at det er norsk tid som benyttes. Dvs. UTC+1 (normaltid) på vinteren og UTC+2 (sommertid) på sommeren.

7. Kvalitet

7.1. Omfang

[Hele datasettet](#)

7.2. Beskrivelse av datakvalitet

FKB er detaljerte kartdata med en nøyaktighet på typisk 10 cm - 1 m og kan egne seg som datagrunnlag i f.eks. beredskap, analyse, planlegging og prosjektering i tillegg til å fungere som et topografisk grunnkart.

Den dominerende datafangstmetoden for FKB-data er fotogrammetrisk registrering. For fotogrammetrisk registrering er det angitt detaljerte kvalitetskrav. Se [fotogrammetrisk registreringsinstruks for FKB-Arealbruk 5.0.2](#).

FKB vil ofte også inneholde data fra andre datakilder, for eksempel data etablert gjennom kommunal/offentlig saksbehandling, innmelding fra publikum eller digitalisert fra ortofoto. Se kapittel 9 for en nærmere beskrivelse av datakilder ved vedlikehold av FKB-data.

Prinsippet er at fullstendighet prioriteres foran nøyaktighet og FKB-data for et område vil derfor bestå av data med varierende grad av kvalitet. Alle data er kodet med datafangstdato og posisjonskvalitet slik at det er mulig å vurdere datakvaliteten til det enkelte dataobjekt. Det vil også være mulig å aggregere denne informasjonen som finnes på objektnivå opp til en beskrivelse av kvaliteten på datainnholdet i området som helhet. Det er imidlertid vanskelig å garantere datakvaliteten for FKB innenfor et område.

8. Datafangst

8.1. Omfang

[Hele datasettet](#)

8.2. Registeringsinstruks

Fotogrammetrisk datafangst er den dominerende datafangstmetoden for FKB-Arealbruk 5.0.2. Se [fotogrammetrisk registreringsinstruks for FKB-Arealbruk 5.0.2](#).

9. Datavedlikehold

FKB-data vedlikeholdes gjennom 3 prosesser. Det henvises til Geovekst veiledningsmateriell for nærmere beskrivelse av vedlikeholdsopplegget [\[GEO-VEIL\]](#)

9.1. Vedlikeholdsinformasjon Kartleggingsprosjekter

9.1.1. Omfang

[Hele datasettet](#)

9.1.2. Vedlikeholdsfrekvens

Periodisk med en frekvens fra årlig til ca hvert 10. år avhengig av områdetype.

9.1.3. Vedlikeholdsbeskrivelse

Fotogrammetrisk ajourhold skjer for Geovekst-kommuner gjennom Geovekst kartleggingsprosjekter. Kartleggingsprosjektene spesifiseres og finansieres gjennom Geovekst og settes ut på anbud fra Kartverket. Flyfotografering og selve det fotogrammetriske ajourholdet utføres av et privat firma i tråd med fotogrammetrisk registreringsinstruks. Kartverket gjør kontroll av leveranse ved mottak og legger dataene inn i Sentral FKB.

Laserskanning er også egnet som datakilde for flere typer FKB-data og vil i noen kartleggingsprosjekter kunne brukes som datakilde i stedet for eller i tillegg til flybilder.

Kommuner utenfor Geovekst gjør tilsvarende vedlikehold i egen regi og leverer data i henhold til Norge digitalt avtale.

9.2. Vedlikeholdsinformasjon Kontinuerlig ajourhold

9.2.1. Omfang

[Hele datasettet](#)

9.2.2. Vedlikeholdsfrekvens

Kontinuerlig

9.2.3. Vedlikeholdsbeskrivelse

Det er i regi av Geovekst inngått FDV-avtaler med de fleste kommuner. Her avtales oppgaver og finansiering av et felles kontinuerlig ajourhold av FKB-dataene blant partene i avtalen. Den viktigste parten i avtalene er kommunen da mange av endringene i FKB kan fanges opp gjennom kommunal saksbehandling. Endringene oppdateres direkte inn i Sentral FKB eller oversendes til Kartverket på filformat for de som ikke har tilgang til å oppdatere direkte.

Ved siden av kommunene er også Statens vegvesen, fylkeskommunene og nettselskapene aktive parter i det administrative ajourholdet av FKB-data. Disse partene legger data med oppdatert situasjon direkte inn i Sentral FKB i forbindelse med ferdigstilling av utbyggingsprosjekter de har ansvar for.

Kommuner utenfor Geovekst gjør tilsvarende vedlikehold i egen regi og leverer data i henhold til Norge digitalt avtale.

9.3. Vedlikeholdsinformasjon Meldinger om feil og mangler

9.3.1. Omfang

[Hele datasettet](#)

9.3.2. Vedlikeholdsfrekvens

Kontinuerlig

9.3.3. Vedlikeholdsbeskrivelse

Kartverket mottar gjennom kundesenteret og tjenesten Rettikartet.no en del meldinger om feil og mangler i FKB fra publikum. Disse meldingene kan etter en vurdering mot andre datakilder bli lagt inn i FKB.

Også andre parter i Geovekst vil kunne ta imot meldinger om feil og avvik i kartet og oppdatere FKB på bakgrunn av disse meldingene.

10. Presentasjon

10.1. Omfang

[Hele datasettet](#)

10.2. Referanse til presentasjonskatalog

Presentasjonsregler for FKB-data er angitt i skjermkartografispesifikasjonen:

<https://register.geonorge.no/register/versjoner/tegneregler/geovekst/fkb-skjermkartografi>

11. Leveranse

Leveransemetoder og formater for FKB 5.0 er også beskrevet i vedlegg A i [FKB generell del](#).

11.1. Leveransemetode GML filleveranse

11.1.1. Omfang

[Hele datasettet](#)

11.1.2. Leveranseformat

Formatnavn: [\[GML\]](#)

Formatversjon: 3.2.1

Formatspesifikasjon: [OpenGIS® Geograph Markup Language \(GML\) Encoding Standard](#)

Filstruktur: Tekstfil (XML)

Språk: nor

Tegnsett: utf8

11.1.3. Leveransemedium

Leveranseenheter: kommunevise filer

Overføringsstørrelse: Varierer veldig ut fra kommunestørrelse

Navn på medium: Datasettet lastes ned fra [geonorge.no](#)

Annent leveranseinformasjon: Nedlastingsfilene vil være zippet

11.2. Leveransemetode SOSI-format filleveranse

11.2.1. Omfang

[Hele datasettet](#)

11.2.2. Leveranseformat

Formatnavn: SOSI

Formatversjon: 5.0

Formatspesifikasjon: [SOSI Realisering i SOSI-format, versjon 5.0 2018 \[SOSI-FORMAT\]](#)

Filstruktur: Tekstfil

Språk: nor

Tegnsett: utf8

11.2.3. Leveransemedium

Leveranseenheter: kommunevise filer

Overføringsstørrelse: Varierer ut fra kommunestørrelse

Navn på medium: Datasettet lastes ned fra geonorge.no

Annen leveranseinformasjon: Nedlastingsfilene vil være zippet

11.3. Leveransemetode ESRI fgdb filleveranse

11.3.1. Omfang

[Hele datasettet](#)

11.3.2. Leveranseformat

Formatnavn: [\[ESRI fgdb\]](#)

Formatversjon: 10.0

Formatspesifikasjon: ESRI filgeodatabase

Filstruktur: Filer

Språk: nor

Tegnsett: utf8

11.3.3. Leveransemedium

Leveranseenheter: kommunevise filer, fylkesvise filer og landsdekkende filer

Overføringsstørrelse: Varierer områdestørrelse

Navn på medium: Datasettet lastes ned fra geonorge.no

Annen leveranseinformasjon: Nedlastingsfilene vil være zippet

11.4. Leveransemetode GML NGIS-OpenAPI

11.4.1. Omfang

[Hele datasettet](#)

11.4.2. Leveranseformat

Formatnavn: [\[GML\]](#)

Formatversjon: 3.2.1

Formatspesifikasjon: [OpenGIS® Geograph Markup Language \(GML\) Encoding Standard](#)

Filstruktur: Tekstfiler (XML) som inneholder GML-objekter pakket inn i WFS/WFS-T

Språk: nor

Tegnsett: utf8

11.4.3. Leveransemedium

Leveranseenheter: ikke angitt

Overføringsstørrelse: ikke angitt

Navn på medium: NGIS-OpenAPI

Annen leveranseinformasjon: Se vedlegg A.2 til FKB generell del for mer informasjon.

11.5. Leveransemetode JSON NGIS-OpenAPI

11.5.1. Omfang

[Hele datasettet](#)

11.5.2. Leveranseformat

Formatnavn: [\[JSON\]](#)

Formatversjon: Basert på GeoJSON RFC 7946, august 2016

Formatspesifikasjon: Basert på [GeoJSON RFC 7946, august 2016](#)

Filstruktur: Tekstfiler som inneholder JSON-objekter

Språk: nor

Tegnsett: utf8

11.5.3. Leveransemedium

Leveranseenheter: ikke angitt

Overføringsstørrelse: ikke angitt

Navn på medium: NGIS-OpenAPI

Annen leveranseinformasjon: Se vedlegg A.2 til FKB generell del for mer informasjon.

12. Tilleggsinformasjon

Ingen angitt informasjon

13. Metadata

13.1. Omfang

[Hele datasettet](#)

13.2. Metadataspesifikasjon

Det leveres metadata i henhold til ISO 19115 [\[ISO-METADATA\]](#).

Se oppdaterte metadata for [FKB-Arealbruk 5.0.2](#) i [kartkatalog på Geonorge](#).

Under <https://forvaltningsinformasjon.geonorge.no> finnes mer detaljert kommunevis informasjon om datainnholdet og forvaltningen av FKB-data.

Vedlegg A: GML-realisering

GML-realiseringsen følger kravene i "Realisering i GML-format 5.0" [\[SOSI-GML\]](#). Realiseringsen defineres av følgende filer:

- [GML-Skjema](#)
- [Schematron-Skjema](#)
- [Katalog med eksempelfiler](#)

Vedlegg B: SOSI-format-realiserings

SOSI-realiseringsen følger kravene i "Realisering i SOSI-foramt 5.0" [[SOSI-FORMAT](#)]. Under en utlisting av SOSI-formatrealiseringen:

Objekttype: Anleggsområde

Modellelementnavn og SOSI_navn

Navn:	Type:	SOSI_navn:	Mult.:
identifikasjon	«dataType» Identifikasjon	..IDENT	[1..1]
identifikasjon.lokalId	CharacterString	...LOKALID	[1..1]
identifikasjon.navnerom	CharacterString	...NAVNEROM	[1..1]
identifikasjon.versjonId	CharacterString	...VERSJONID	[0..1]
oppdateringsdato	DateTime	..OPPDATERINGSDATO	[1..1]
sluttdato	DateTime	..SLUTTDATO	[0..1]
datafangstdato	Date	..DATAFANGSTDATO	[1..1]
verifiseringsdato	Date	..VERIFISERINGSDATO	[0..1]
registreringsversjon	«CodeList» Registreringsversjon	..REGISTRERINGSVERSJON	[0..1]
informasjon	CharacterString	..INFORMASJON	[0..1]
kvalitet	«dataType» Posisjonskvalitet	..KVALITET	[1..1]
kvalitet.datafangstmetode	«CodeList» Datafangstmetode	...DATAFANGSTMETODE	[1..1]
kvalitet.nøyaktighet	Integer	...NØYAKTIGHET	[0..1]
kvalitet.synbarhet	«CodeList» Synbarhet	...SYNBARHET	[0..1]
kvalitet.datafangstmetode Høyde	«CodeList» Datafangstmetode	... DATAFANGSTMETODEHØ YDE	[0..1]
kvalitet.nøyaktighetHøyde	Integer	...H-NØYAKTIGHET	[0..1]
eksternpeker	URI	..EKSTERNPEKER	[0..1]
område	GM_Surface	..FLATE	[1..1]

Objekttype: Grustak

Modellelementnavn og SOSI_navn

Navn:	Type:	SOSI_navn:	Mult.:
-------	-------	------------	--------

identifikasjon	«dataType» Identifikasjon	..IDENT	[1..1]
identifikasjon.lokalId	CharacterString	...LOKALID	[1..1]
identifikasjon.navnerom	CharacterString	...NAVNEROM	[1..1]
identifikasjon.versjonId	CharacterString	...VERSJONID	[0..1]
oppdateringsdato	DateTime	..OPPDATERINGSDATO	[1..1]
sluttdato	DateTime	..SLUTTDATO	[0..1]
datafangstdato	Date	..DATAFANGSTDATO	[1..1]
verifiseringsdato	Date	..VERIFISERINGSDATO	[0..1]
registreringsversjon	«CodeList» Registreringsversjon	..REGISTRERINGSVERSJON	[0..1]
informasjon	CharacterString	..INFORMASJON	[0..1]
kvalitet	«dataType» Posisjonskvalitet	..KVALITET	[1..1]
kvalitet.datafangstmetode	«CodeList» Datafangstmetode	...DATAFANGSTMETODE	[1..1]
kvalitet.nøyaktighet	Integer	...NØYAKTIGHET	[0..1]
kvalitet.synbarhet	«CodeList» Synbarhet	...SYNBARHET	[0..1]
kvalitet.datafangstmetode Høyde	«CodeList» Datafangstmetode	... DATAFANGSTMETODEHØ YDE	[0..1]
kvalitet.nøyaktighetHøyde	Integer	...H-NØYAKTIGHET	[0..1]
eksternpeker	URI	..EKSTERNPEKER	[0..1]
område	GM_Surface	..FLATE	[1..1]

Objekttype: Industriområde

Modellelementnavn og SOSI_navn

Navn:	Type:	SOSI_navn:	Mult.:
identifikasjon	«dataType» Identifikasjon	..IDENT	[1..1]
identifikasjon.lokalId	CharacterString	...LOKALID	[1..1]
identifikasjon.navnerom	CharacterString	...NAVNEROM	[1..1]
identifikasjon.versjonId	CharacterString	...VERSJONID	[0..1]
oppdateringsdato	DateTime	..OPPDATERINGSDATO	[1..1]
sluttdato	DateTime	..SLUTTDATO	[0..1]
datafangstdato	Date	..DATAFANGSTDATO	[1..1]
verifiseringsdato	Date	..VERIFISERINGSDATO	[0..1]

registreringsversjon	«CodeList» Registreringsversjon	..REGISTRERINGSVERSJON	[0..1]
informasjon	CharacterString	..INFORMASJON	[0..1]
kvalitet	«dataType» Posisjonskvalitet	..KVALITET	[1..1]
kvalitet.datafangstmetode	«CodeList» Datafangstmetode	...DATAFANGSTMETODE	[1..1]
kvalitet.nøyaktighet	Integer	...NØYAKTIGHET	[0..1]
kvalitet.synbarhet	«CodeList» Synbarhet	...SYNBARHET	[0..1]
kvalitet.datafangstmetode Høyde	«CodeList» Datafangstmetode	... DATAFANGSTMETODEHØ YDE	[0..1]
kvalitet.nøyaktighetHøyde	Integer	...H-NØYAKTIGHET	[0..1]
eksternpeker	URI	..EKSTERNPEKER	[0..1]
område	GM_Surface	..FLATE	[1..1]

Objekttype: Steintipp

Modellelementnavn og SOSI_navn

Navn:	Type:	SOSI_navn:	Mult.:
identifikasjon	«dataType» Identifikasjon	..IDENT	[1..1]
identifikasjon.lokalId	CharacterString	...LOKALID	[1..1]
identifikasjon.navnerom	CharacterString	...NAVNEROM	[1..1]
identifikasjon.versjonId	CharacterString	...VERSJONID	[0..1]
oppdateringsdato	DateTime	..OPPDATERINGSDATO	[1..1]
sluttdato	DateTime	..SLUTTDATO	[0..1]
datafangstdato	Date	..DATAFANGSTDATO	[1..1]
verifiseringsdato	Date	..VERIFISERINGSDATO	[0..1]
registreringsversjon	«CodeList» Registreringsversjon	..REGISTRERINGSVERSJON	[0..1]
informasjon	CharacterString	..INFORMASJON	[0..1]
kvalitet	«dataType» Posisjonskvalitet	..KVALITET	[1..1]
kvalitet.datafangstmetode	«CodeList» Datafangstmetode	...DATAFANGSTMETODE	[1..1]
kvalitet.nøyaktighet	Integer	...NØYAKTIGHET	[0..1]

kvalitet.synbarhet	«CodeList» Synbarhet	...SYNBARHET	[0..1]
kvalitet.datafangstmetode Høyde	«CodeList» Datafangstmetode	... DATAFANGSTMETODEHØ YDE	[0..1]
kvalitet.nøyaktighetHøyde	Integer	...H-NØYAKTIGHET	[0..1]
eksternpeker	URI	..EKSTERNPEKER	[0..1]
område	GM_Surface	.FLATE	[1..1]

Objekttype: Transformatorstasjon

Modellelementnavn og SOSI_navn

Navn:	Type:	SOSI_navn:	Mult.:
identifikasjon	«dataType» Identifikasjon	..IDENT	[1..1]
identifikasjon.lokalId	CharacterString	...LOKALID	[1..1]
identifikasjon.navnerom	CharacterString	...NAVNEROM	[1..1]
identifikasjon.versjonId	CharacterString	...VERSJONID	[0..1]
oppdateringsdato	DateTime	..OPPDATERINGSDATO	[1..1]
sluttdato	DateTime	..SLUTTDATO	[0..1]
datafangstdato	Date	..DATAFANGSTDATO	[1..1]
verifiseringsdato	Date	..VERIFISERINGSDATO	[0..1]
registreringsversjon	«CodeList» Registreringsversjon	..REGISTRERINGSVERSJON	[0..1]
informasjon	CharacterString	..INFORMASJON	[0..1]
kvalitet	«dataType» Posisjonskvalitet	..KVALITET	[1..1]
kvalitet.datafangstmetode	«CodeList» Datafangstmetode	...DATAFANGSTMETODE	[1..1]
kvalitet.nøyaktighet	Integer	...NØYAKTIGHET	[0..1]
kvalitet.synbarhet	«CodeList» Synbarhet	...SYNBARHET	[0..1]
kvalitet.datafangstmetode Høyde	«CodeList» Datafangstmetode	... DATAFANGSTMETODEHØ YDE	[0..1]
kvalitet.nøyaktighetHøyde	Integer	...H-NØYAKTIGHET	[0..1]
eksternpeker	URI	..EKSTERNPEKER	[0..1]
område	GM_Surface	.FLATE	[1..1]

Objekttype: Alpinbakke

Modellelementnavn og SOSI_navn

Navn:	Type:	SOSI_navn:	Mult.:
identifikasjon	«dataType» Identifikasjon	..IDENT	[1..1]
identifikasjon.lokalId	CharacterString	...LOKALID	[1..1]
identifikasjon.navnerom	CharacterString	...NAVNEROM	[1..1]
identifikasjon.versjonId	CharacterString	...VERSJONID	[0..1]
oppdateringsdato	DateTime	..OPPDATERINGSDATO	[1..1]
slutt dato	DateTime	..SLUTT DATO	[0..1]
datafangstdato	Date	..DATAFANGSTDATO	[1..1]
verifiseringsdato	Date	..VERIFISERINGSDATO	[0..1]
registreringsversjon	«CodeList» Registreringsversjon	..REGISTRERINGSVERSJON	[0..1]
informasjon	CharacterString	..INFORMASJON	[0..1]
kvalitet	«dataType» Posisjonskvalitet	..KVALITET	[1..1]
kvalitet.datafangstmetode	«CodeList» Datafangstmetode	...DATAFANGSTMETODE	[1..1]
kvalitet.nøyaktighet	Integer	...NØYAKTIGHET	[0..1]
kvalitet.synbarhet	«CodeList» Synbarhet	...SYNBARHET	[0..1]
kvalitet.datafangstmetode Høyde	«CodeList» Datafangstmetode	... DATAFANGSTMETODEHØ YDE	[0..1]
kvalitet.nøyaktighetHøyde	Integer	...H-NØYAKTIGHET	[0..1]
eksternpeker	URI	..EKSTERNPEKER	[0..1]
område	GM_Surface	..FLATE	[1..1]

Objekttype: Campingplass

Modellelementnavn og SOSI_navn

Navn:	Type:	SOSI_navn:	Mult.:
identifikasjon	«dataType» Identifikasjon	..IDENT	[1..1]
identifikasjon.lokalId	CharacterString	...LOKALID	[1..1]
identifikasjon.navnerom	CharacterString	...NAVNEROM	[1..1]
identifikasjon.versjonId	CharacterString	...VERSJONID	[0..1]
oppdateringsdato	DateTime	..OPPDATERINGSDATO	[1..1]

sluttdato	DateTime	..SLUTTDATO	[0..1]
datafangstdato	Date	..DATAFANGSTDATO	[1..1]
verifiseringsdato	Date	..VERIFISERINGSDATO	[0..1]
registreringsversjon	«CodeList» Registreringsversjon	..REGISTRERINGSVERSJON	[0..1]
informasjon	CharacterString	..INFORMASJON	[0..1]
kvalitet	«dataType» Posisjonskvalitet	..KVALITET	[1..1]
kvalitet.datafangstmetode	«CodeList» Datafangstmetode	...DATAFANGSTMETODE	[1..1]
kvalitet.nøyaktighet	Integer	...NØYAKTIGHET	[0..1]
kvalitet.synbarhet	«CodeList» Synbarhet	...SYNBARHET	[0..1]
kvalitet.datafangstmetode Høyde	«CodeList» Datafangstmetode	... DATAFANGSTMETODEHØ YDE	[0..1]
kvalitet.nøyaktighetHøyde	Integer	...H-NØYAKTIGHET	[0..1]
eksternpeker	URI	..EKSTERNPEKER	[0..1]
område	GM_Surface	..FLATE	[1..1]

Objekttype: Golfbane

Modellelementnavn og SOSI_navn

Navn:	Type:	SOSI_navn:	Mult.:
identifikasjon	«dataType» Identifikasjon	..IDENT	[1..1]
identifikasjon.lokalId	CharacterString	...LOKALID	[1..1]
identifikasjon.navnerom	CharacterString	...NAVNEROM	[1..1]
identifikasjon.versjonId	CharacterString	...VERSJONID	[0..1]
oppdateringsdato	DateTime	..OPPDATERINGSDATO	[1..1]
sluttdato	DateTime	..SLUTTDATO	[0..1]
datafangstdato	Date	..DATAFANGSTDATO	[1..1]
verifiseringsdato	Date	..VERIFISERINGSDATO	[0..1]
registreringsversjon	«CodeList» Registreringsversjon	..REGISTRERINGSVERSJON	[0..1]
informasjon	CharacterString	..INFORMASJON	[0..1]
kvalitet	«dataType» Posisjonskvalitet	..KVALITET	[1..1]

kvalitet.datafangstmetode	«CodeList» Datafangstmetode	...DATAFANGSTMETODE	[1..1]
kvalitet.nøyaktighet	Integer	...NØYAKTIGHET	[0..1]
kvalitet.synbarhet	«CodeList» Synbarhet	...SYNBARHET	[0..1]
kvalitet.datafangstmetode Høyde	«CodeList» Datafangstmetode	... DATAFANGSTMETODEHØ YDE	[0..1]
kvalitet.nøyaktighetHøyde	Integer	...H-NØYAKTIGHET	[0..1]
eksternpeker	URI	..EKSTERNPEKER	[0..1]
område	GM_Surface	..FLATE	[1..1]

Objekttype: Lekeplass

Modellelementnavn og SOSI_navn

Navn:	Type:	SOSI_navn:	Mult.:
identifikasjon	«dataType» Identifikasjon	..IDENT	[1..1]
identifikasjon.lokalId	CharacterString	...LOKALID	[1..1]
identifikasjon.navnerom	CharacterString	...NAVNEROM	[1..1]
identifikasjon.versjonId	CharacterString	...VERSJONID	[0..1]
oppdateringsdato	DateTime	..OPPDATERINGSDATO	[1..1]
sluttdato	DateTime	..SLUTTDATO	[0..1]
datafangstdato	Date	..DATAFANGSTDATO	[1..1]
verifiseringsdato	Date	..VERIFISERINGSDATO	[0..1]
registreringsversjon	«CodeList» Registreringsversjon	..REGISTRERINGSVERSJON	[0..1]
informasjon	CharacterString	..INFORMASJON	[0..1]
kvalitet	«dataType» Posisjonskvalitet	..KVALITET	[1..1]
kvalitet.datafangstmetode	«CodeList» Datafangstmetode	...DATAFANGSTMETODE	[1..1]
kvalitet.nøyaktighet	Integer	...NØYAKTIGHET	[0..1]
kvalitet.synbarhet	«CodeList» Synbarhet	...SYNBARHET	[0..1]
kvalitet.datafangstmetode Høyde	«CodeList» Datafangstmetode	... DATAFANGSTMETODEHØ YDE	[0..1]
kvalitet.nøyaktighetHøyde	Integer	...H-NØYAKTIGHET	[0..1]

eksternpeker	URI	..EKSTERNPEKER	[0..1]
område	GM_Surface	.FLATE	[1..1]

Objekttype: Skytebane

Modellelementnavn og SOSI_navn

Navn:	Type:	SOSI_navn:	Mult.:
identifikasjon	«dataType» Identifikasjon	..IDENT	[1..1]
identifikasjon.lokalId	CharacterString	...LOKALID	[1..1]
identifikasjon.navnerom	CharacterString	...NAVNEROM	[1..1]
identifikasjon.versjonId	CharacterString	...VERSJONID	[0..1]
oppdateringsdato	DateTime	..OPPDATERINGSDATO	[1..1]
sluttdato	DateTime	..SLUTTDATO	[0..1]
datafangstdato	Date	..DATAFANGSTDATO	[1..1]
verifiseringsdato	Date	..VERIFISERINGSDATO	[0..1]
registreringsversjon	«CodeList» Registreringsversjon	..REGISTRERINGSVERSJON	[0..1]
informasjon	CharacterString	..INFORMASJON	[0..1]
kvalitet	«dataType» Posisjonskvalitet	..KVALITET	[1..1]
kvalitet.datafangstmetode	«CodeList» Datafangstmetode	...DATAFANGSTMETODE	[1..1]
kvalitet.nøyaktighet	Integer	...NØYAKTIGHET	[0..1]
kvalitet.synbarhet	«CodeList» Synbarhet	...SYNBARHET	[0..1]
kvalitet.datafangstmetode Høyde	«CodeList» Datafangstmetode	... DATAFANGSTMETODEHØ YDE	[0..1]
kvalitet.nøyaktighetHøyde	Integer	...H-NØYAKTIGHET	[0..1]
eksternpeker	URI	..EKSTERNPEKER	[0..1]
område	GM_Surface	.FLATE	[1..1]

Objekttype: SportIdrettPlass

Modellelementnavn og SOSI_navn

Navn:	Type:	SOSI_navn:	Mult.:
identifikasjon	«dataType» Identifikasjon	..IDENT	[1..1]

identifikasjon.lokalId	CharacterString	...LOKALID	[1..1]
identifikasjon.navnerom	CharacterString	...NAVNEROM	[1..1]
identifikasjon.versjonId	CharacterString	...VERSJONID	[0..1]
oppdateringsdato	DateTime	..OPPDATERINGSDATO	[1..1]
sluttdato	DateTime	..SLUTTDATO	[0..1]
datafangstdato	Date	..DATAFANGSTDATO	[1..1]
verifiseringsdato	Date	..VERIFISERINGSDATO	[0..1]
registreringsversjon	«CodeList» Registreringsversjon	..REGISTRERINGSVERSJON	[0..1]
informasjon	CharacterString	..INFORMASJON	[0..1]
kvalitet	«dataType» Posisjonskvalitet	..KVALITET	[1..1]
kvalitet.datafangstmetode	«CodeList» Datafangstmetode	...DATAFANGSTMETODE	[1..1]
kvalitet.nøyaktighet	Integer	...NØYAKTIGHET	[0..1]
kvalitet.synbarhet	«CodeList» Synbarhet	...SYNBARHET	[0..1]
kvalitet.datafangstmetode Høyde	«CodeList» Datafangstmetode	... DATAFANGSTMETODEHØ YDE	[0..1]
kvalitet.nøyaktighetHøyde	Integer	...H-NØYAKTIGHET	[0..1]
eksternpeker	URI	..EKSTERNPEKER	[0..1]
område	GM_Surface	..FLATE	[1..1]

Objekttype: Gravplass

Modellelementnavn og SOSI_navn

Navn:	Type:	SOSI_navn:	Mult.:
identifikasjon	«dataType» Identifikasjon	..IDENT	[1..1]
identifikasjon.lokalId	CharacterString	...LOKALID	[1..1]
identifikasjon.navnerom	CharacterString	...NAVNEROM	[1..1]
identifikasjon.versjonId	CharacterString	...VERSJONID	[0..1]
oppdateringsdato	DateTime	..OPPDATERINGSDATO	[1..1]
sluttdato	DateTime	..SLUTTDATO	[0..1]
datafangstdato	Date	..DATAFANGSTDATO	[1..1]
verifiseringsdato	Date	..VERIFISERINGSDATO	[0..1]

registreringsversjon	«CodeList» Registreringsversjon	..REGISTRERINGSVERSJON	[0..1]
informasjon	CharacterString	..INFORMASJON	[0..1]
kvalitet	«dataType» Posisjonskvalitet	..KVALITET	[1..1]
kvalitet.datafangstmetode	«CodeList» Datafangstmetode	...DATAFANGSTMETODE	[1..1]
kvalitet.nøyaktighet	Integer	...NØYAKTIGHET	[0..1]
kvalitet.synbarhet	«CodeList» Synbarhet	...SYNBARHET	[0..1]
kvalitet.datafangstmetode Høyde	«CodeList» Datafangstmetode	... DATAFANGSTMETODEHØ YDE	[0..1]
kvalitet.nøyaktighetHøyde	Integer	...H-NØYAKTIGHET	[0..1]
eksternpeker	URI	..EKSTERNPEKER	[0..1]
område	GM_Surface	..FLATE	[1..1]

Objekttype: Park

Modellelementnavn og SOSI_navn

Navn:	Type:	SOSI_navn:	Mult.:
identifikasjon	«dataType» Identifikasjon	..IDENT	[1..1]
identifikasjon.lokalId	CharacterString	...LOKALID	[1..1]
identifikasjon.navnerom	CharacterString	...NAVNEROM	[1..1]
identifikasjon.versjonId	CharacterString	...VERSJONID	[0..1]
oppdateringsdato	DateTime	..OPPDATERINGSDATO	[1..1]
sluttdato	DateTime	..SLUTTDATO	[0..1]
datafangstdato	Date	..DATAFANGSTDATO	[1..1]
verifiseringsdato	Date	..VERIFISERINGSDATO	[0..1]
registreringsversjon	«CodeList» Registreringsversjon	..REGISTRERINGSVERSJON	[0..1]
informasjon	CharacterString	..INFORMASJON	[0..1]
kvalitet	«dataType» Posisjonskvalitet	..KVALITET	[1..1]
kvalitet.datafangstmetode	«CodeList» Datafangstmetode	...DATAFANGSTMETODE	[1..1]
kvalitet.nøyaktighet	Integer	...NØYAKTIGHET	[0..1]

kvalitet.synbarhet	«CodeList» Synbarhet	...SYNBARHET	[0..1]
kvalitet.datafangstmetode Høyde	«CodeList» Datafangstmetode	... DATAFANGSTMETODEHØ YDE	[0..1]
kvalitet.nøyaktighetHøyde	Integer	...H-NØYAKTIGHET	[0..1]
eksternpeker	URI	..EKSTERNPEKER	[0..1]
område	GM_Surface	.FLATE	[1..1]

Lisensvilkår

Lisens

Denne standarden er gitt ut under [norsk lisens for offentlige data \(NLOD\)](#).

Du har lov til:

- å kopiere og tilgjengeliggjøre
- å endre og/eller sette sammen med andre datasett
- å kopiere og tilgjengeliggjøre en endret eller sammensatt versjon
- å benytte datasettet kommersielt

På følgende vilkår:

- at du navngir lisensgiver slik lisensgiver ber om, men ikke på en måte som indikerer at disse har godkjent eller anbefaler deg eller din bruk av datasettet
- at du ikke bruker dataene på en måte som fremstår som villedende, og heller ikke fordreier eller uriktig fremstiller dataene

Med den forståelse:

- at data som inneholder personopplysninger og er taushetsbelagt ikke er omfattet av denne lisensen og ikke kan viderebrukes
- at lisensgiver fraskriver seg ethvert ansvar for informasjonens kvalitet og hva informasjonen brukes til